

2021

Prestação de Contas Consolidada 2021

MUNICÍPIO DA COVILHÃ



COVILHÃ
MUNICÍPIO
A TECER O FUTURO



Índice

Introdução	4
Organigrama do grupo	6
Método de consolidação aplicável	7
Apresentação das empresas municipais incluídas no perímetro de consolidação	8
Descrição das Atividades Desenvolvidas	10
Evolução das Atividades	10
Evolução Previsional da Atividade	15
Análise da Situação Financeira	18
Situação económica e financeira das entidades consolidantes do grupo público.	18
Situação económica e financeira consolidada	19
Resultado Líquido Consolidado	25
Mapas Financeiros e Orçamentais	25
Demonstração Consolidada do Desempenho Orçamental	26
Demonstração Consolidada de Direitos e Obrigações por Natureza	28
Balanço Consolidado	30
Demonstração de Resultados por Naturezas Consolidado	32
Alterações ao Património Líquido para o ano de 2020 Consolidado	34
Fluxos de Caixa Consolidado	36
Anexo às Demonstrações Financeiras Consolidadas	39
Nota 1 – Informações relativas às entidades incluídas no perímetro de consolidação e outras entidades participadas	40
Nota 2 – Informações relativas às principais políticas contabilísticas, alterações nas estimativas contabilísticas e erros	43
Nota 3 – Ativos intangíveis	46
Nota 4 – Acordos de concessão de serviços: concedente	48
Nota 5 – Ativos fixos tangíveis	49
Nota 6 – Locações	53
Nota 7 – Custos de empréstimos obtidos	54
Nota 8 – Propriedades de investimento	54
Nota 9 - Imparidades	55
Nota 10 – Inventários	56



Município da Covilhã

[Handwritten signatures and initials in black and blue ink]

Nota 15 – Provisões, passivos contingentes e ativos contingentes.....	57
Nota 23 – Outras divulgações.....	57
Nota final	78



Introdução

O Município da Covilhã apresenta demonstrações financeiras consolidadas, decorrente da obrigatoriedade estabelecida no artigo 75º, da Lei n.º 73/2013, de 3 de setembro com serviços municipalizados, empresas locais, bem como com as entidades em que se verifique ou exista a presunção de controlo.

As demonstrações financeiras consolidadas são elaboradas tendo por base os princípios definidos no Sistema de Normalização Contabilística da Administração Pública (SNC-AP) e que estão refletidos nas Normas de Contabilidade Pública (NCP) 22 e 23.

As demonstrações financeiras consolidadas do Município da Covilhã são constituídas pelos seguintes elementos:

- Relatório de Gestão Consolidado.
- Demonstração consolidada do Desempenho Orçamental
- Demonstração consolidada de Direitos e Obrigações por Natureza
- Balanço Consolidado;
- Demonstração de Resultados por Natureza Consolidada
- Demonstração das Alterações do Património Líquido Consolidada
- Demonstração de Fluxos de Caixa Consolidada
- Anexo as Demonstrações Financeiras Consolidadas

A definição do perímetro de consolidação do Município da Covilhã decorre do normativo legal. Assim, o perímetro de consolidação, definido pelo artigo 75.º, da Lei das Finanças Locais, engloba as entidades sobre as quais existe ou presume-se o controlo das mesmas, nomeadamente:

- PARKURBIS – Parque de Ciência e Tecnologia da Covilhã, S.A;
- ICOVI – Infra-estruturas e Concessões da Covilhã, EEM;
- ADC - Águas da Covilhã, EM;
- Associação PARKURBIS Incubação.
- MUNICÍPIA – Empresa de Cartografia e Sistemas de Informação, S.A;

Tendo em consideração o contrato celebrado em 28 de Fevereiro de 2007, entre a GPS – Gestão de Participações Sociais, SGPS, SA, EPABI – Associação para a Escola Profissional de Artes da Covilhã, o Município da Covilhã e o Orfeão da Covilhã em que a participada da GPS – Gestão de Participações Sociais, SGPS, SA assume o controlo da EPABI por um período de 20 anos bem como se responsabiliza pelo pagamento da totalidade da dívida não se procederá à consolidação da EPABI – Associação para a Escola Profissional de Artes da Covilhã.

Estes documentos são preparados pelo Município da Covilhã tendo em consideração as demonstrações financeiras de todas as entidades abrangidas pelo perímetro de



Município da Covilhã

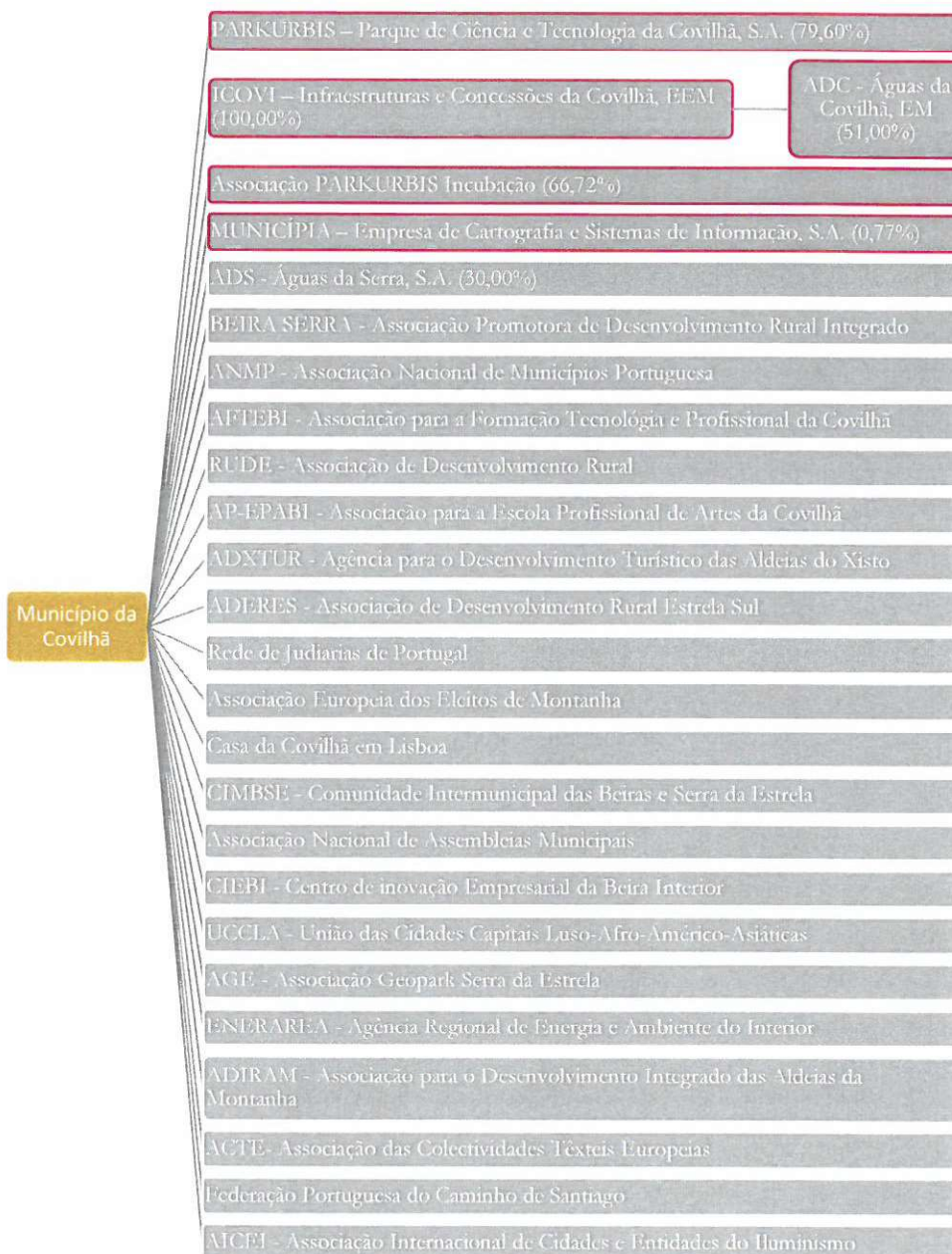
Handwritten signatures and initials in black and blue ink, including a large blue signature and a smaller black signature.

consolidação, numa lógica de linha a linha, adicionando rubricas idênticas de ativos, passivos, capital próprio, custos/perdas/gastos e proveitos/ganhos/rendimentos.



Organigrama do grupo

O Organigrama do grupo é o seguinte:





Município da Covilhã

No organigrama do grupo encontram-se assinaladas a vermelho as entidades englobadas no processo de consolidação a realizar no ano de 2021. O mesmo poderá ser revisto caso se verifique alguma alteração na constituição do grupo.

Método de consolidação aplicável

Tendo em consideração o perímetro de consolidação definido e o grupo de entidades a consolidar pelo Município da Covilhã, o método a utilizar, nomeadamente relativamente à ICOVI – Infra-estruturas e Concessões da Covilhã, EEM, à PARKURBIS - Parque, Ciência e Tecnologia da Covilhã, SA EM, à ADC – Águas da Covilhã, EM e à Associação PARKURBIS Incubação, pressupõe as seguintes fases (§23, NCP 22):

1. Agregar itens idênticos de ativos, passivos, património líquido ou capital próprio (conforme apropriado), rendimentos, gastos e fluxos de caixa do Município da Covilhã e das entidades controladas.
2. Compensar (eliminar) a quantia escriturada do investimento do Município da Covilhã em cada uma das entidades controladas e a proporção do património líquido ou capital próprio (conforme apropriado) em cada uma das entidades controladas.
3. Eliminar na totalidade os ativos, passivos, património líquido ou capital próprio (conforme apropriado), rendimentos, gastos e fluxos de caixa relativos a transações entre entidades integradas no Grupo Público do Município da Covilhã.

A MUNICÍPIA – Empresa de Cartografia e Sistemas de Informação, SA é consolidada através do recurso ao método de equivalência patrimonial.

Este método caracteriza-se pela integração dos valores das demonstrações financeiras individuais das filhas nas demonstrações financeiras da Entidade mãe, sendo que a quantia escriturada é aumentada ou diminuída para se reconhecer a evolução da quota-parte da investidora nos resultados da participada. (§11, NCP 23)

A ICOVI – Infra-estruturas e Concessões da Covilhã, EEM tem a participação social da ADC – Águas da Covilhã, EM registada pelo método da equivalência patrimonial.

Os restantes investimentos financeiros são mensurados pelo custo.

Conforme decorre da FAQ 18, emitida pela Comissão de Normalização Contabilística, as entidades incluídas no perímetro de consolidação orçamental podem ser diferentes das que constam do perímetro de consolidação financeira, dado que o perímetro de consolidação da NCP26 – Contabilidade e Relato Orçamental é mais restrito do que o da NCP22 – Demonstrações Financeiras Consolidadas.



Município da Covilhã

Assim, no que se refere ao Município da Covilhã, as demonstrações consolidadas orçamentais e financeiras terão de facto perímetros diferentes. Assim sendo, os mapas orçamentais são apresentados com o perímetro orçamental (Município da Covilhã) e os mapas financeiros com o perímetro de controlo (entidades referidas em epígrafe).

Apresentação das empresas municipais incluídas no perímetro de consolidação

ICOVI – Infra-estruturas e Concessões da Covilhã, EEM

Criada em julho de 2008, foram atribuídas estatutariamente à ICOVI – Infra-estruturas e Concessões da Covilhã, EEM, responsabilidades no âmbito da:

- a) Gestão, construção e conservação de infra-estruturas e concessões, na área do Município da Covilhã;
- b) Gestão, construção, conservação e exploração dos serviços municipais do fornecimento de água em alta para consumo humano;
- c) Promoção e gestão dos investimentos para aproveitamento energético e venda de energia elétrica, produzida em centrais mini-hídricas, assim como outros aproveitamentos de energias renováveis, designadamente de energia eólica e de energia fotovoltaica, de forma direta ou indireta;
- d) Acessoriamente, outras atividades complementares, nomeadamente a participação em outras empresas, designadamente na empresa ADC - Águas da Covilhã, E.M., bem como outras atividades relacionadas, direta ou indiretamente com o abastecimento de água, energias renováveis e com o ambiente.

A Empresa Municipal ICOVI – Infra-estruturas e Concessões da Covilhã, EEM desenvolveu todos os esforços necessários para contribuir para o crescimento e modernização do sector do ambiente do Município da Covilhã, nomeadamente, na garantia do abastecimento de água em alta em qualidade e quantidade à população do concelho da Covilhã, tal como na promoção / dinamização / disponibilização de tecnologias de ponta de produção de energia proveniente de fontes renováveis.

ADC – Águas da Covilhã, EM

A ADC – Águas da Covilhã, EM resulta da transformação dos Serviços Municipalizados da Covilhã numa empresa pública municipal por deliberação da Câmara Municipal tomada na reunião extraordinária realizada a 13 de dezembro de 2005 e na Assembleia Municipal a 23 de dezembro de 2005.



Município da Covilhã

A escritura da transformação dos Serviços Municipalizados da Covilhã em empresa pública municipal A.D.C. - Águas da Covilhã, EM foi realizada no dia 3 de março de 2006 e dotou esta empresa de personalidade jurídica e de autonomia administrativa, financeira e patrimonial sujeita à superintendência da Câmara Municipal da Covilhã.

Nos termos dos estatutos a empresa por delegação da Câmara Municipal tem por objetivo principal a gestão e exploração dos serviços municipais do ambiente, nomeadamente, abastecimento de água, drenagem e tratamento de águas residuais urbanas, limpeza pública, recolha e tratamento de resíduos sólidos urbanos e dos parques e jardins, podendo ainda exercer atividades acessórias relacionadas com o ambiente.

PARKURBIS-Parque de Ciência e Tecnologia da Covilhã,SA,EM

PARKURBIS – Parque de Ciência e Tecnologia da Covilhã, SA, EM tem por missão o reforço da economia da Beira Interior, através da elevação do nível tecnológico da indústria e serviços existentes, da sua diversificação para novos setores, da criação de massa crítica em atividades de I&D e, como consequência, da fixação de pessoas que possam encontrar aqui soluções profissionais.

O PARKURBIS – Parque de Ciência e Tecnologia da Covilhã, SA, EM é um instrumento de estímulo e de desenvolvimento da região, orientando a sua atividade para a criação de um clima de inovação permanente, potenciando a transposição para o mundo dos negócios, dos processos de conhecimento científico e tecnológico gerados nas instituições de investigação.

Associação PARKURBIS Incubação

A Associação PARKURBIS Incubação é uma entidade privada sem fins lucrativos e foi criada em 2006 com o objeto social de constituição, promoção e desenvolvimento de uma incubadora de base tecnológica, criando as condições necessárias para o desenvolvimento de uma atividade, incluindo a prestação de serviços de consultoria, aluguer e comercialização de espaços e apoio às empresas instaladas.

Desde a sua constituição, são associados os Municípios da Covilhã e Belmonte, para além da Universidade da Beira Interior, a PARKURBIS – Parque de Ciência e Tecnologia da Covilhã, SA, EM e a ANIL – Associação Nacional dos Industriais de Lanifícios.



Município da Covilhã

A entidade desenvolveu nos últimos anos um conjunto de projetos de promoção do empreendedorismo e cooperação empresarial, tendo também prestado serviços nestas áreas a entidades externas.

Município – Empresa de cartografia e sistemas de informação, SA

A Município – Empresa de cartografia e sistemas de informação, SA tem como missão contribuir para o prestígio e afirmação dos municípios no mercado nacional e no mercado Países Africanos Língua Oficial Portuguesa (PALOP), nas áreas da Geo-Informação e Tecnologia, assumindo-se como a interface empresarial, dos municípios para os municípios, nas áreas da produção de Cartografia, Cadastro, Sistemas de Informação Geográfica, Internet (Municípios Digitais e e-Government), Formação, Consultoria, Fotografia Aérea, Levantamentos aéreos LIDAR e na elaboração de Edição de Publicações na área da sua atividade. Ao conjugar a tecnologia de ponta, com o conhecimento profundo dos seus clientes, em particular dos Municípios e da Administração Central, gera valor acrescentado aos seus clientes.

Descrição das Atividades Desenvolvidas

O Município da Covilhã visa identificar e transmitir os aspetos mais relevantes que condicionaram as atividades do Município e das empresas no ano de 2021.

Evolução das Atividades

Município da Covilhã

O Município da Covilhã, no decorrer do ano de 2021, desenvolveu as atividades que se lhe encontram adstritas, nomeadamente: educação, cultura, apoio social, desporto, construção e manutenção de infraestruturas, licenciamento, ordenamento do território, trânsito, entre outras.

As atividades em 2021 foram realizadas tendo por base um controlo exaustivo ao nível do custo/benefício face ao rigor que continua a ser necessário implementar para se manter a recuperação financeira da Autarquia e também tendo por base a situação pandémica que o país atravessa devido à COVID-19.



Município da Covilhã

ICOVI – Infra-estruturas e Concessões da Covilhã, EEM

No ano de 2021 a ICOVI – Infra-estruturas e Concessões da Covilhã, EEM, manteve no decorrer da sua atividade um relacionamento com a ADC - Águas da Covilhã, EM.

As atividades desenvolvidas são:

- Empreitada de Regularização da Plataforma de Circulação, com uma extensão de 1.30km com 3m de largura, com execução de 10 aquedutos, para drenagem das águas pluviais de forma a garantir o encaminhamento para as linhas de água existentes;
- Prestação de serviços para a reposição em toda a sua extensão das vedações dos reservatórios R102 e R104;
- Contratação de serviços de promoção do consumo racional da água, junto de uma rádio local com execução em 2021 e para 2022;
- Contratação de serviços para controlo analítico da qualidade da água no concelho da Covilhã;
- Contratação de serviços para elaboração, por parte do Laboratório Nacional de Engenharia Civil (LNEC), do relatório relativo à definição das redes de drenagem e piezométrica da fundação da Barragem da Cova do Viriato;
- Elaboração de anteprojecto para instalação de estação meteorológica junto à Barragem da Cova do Viriato;
- Projecto para reposição de rede eléctrica no corpo principal/açude da portela da barragem da Cova do Viriato;
- Projecto para instalação de sistema de videovigilância na barragem da Cova do Viriato;
- Elaboração, por parte do Departamento Técnico da ICOVI, dos Procedimentos Simplificados de Emergência da Barragem da Cova do Viriato;
- Acompanhamento do processo relativo à receção definitiva da Empreitada “Projeto de Abastecimento de Água em alta ao concelho da Covilhã-Fase I: execução de condutas e reservatórios”;
- Estudo para implantação de um conjunto de bocas de incêndio a instalar nas condutas adutoras existentes na encosta da Serra da Estrela, na vertente voltada para a cidade da Covilhã;
- Execução de levantamento topográfico da área onde se prevê construir a futura barragem da Ribeira das Cortes.



Município da Covilhã

ADC – Águas da Covilhã, EM

No ano de 2021 deu-se continuidade à consolidação das boas práticas de gestão focadas na satisfação dos clientes e orientadas para o rigor e eficiência dos processos. Para tal, foram executadas diversas ações, das quais se destacam as seguintes:

- Investimentos de ampliação e renovação de redes de abastecimento e saneamento por todo o Concelho;
- Investimentos na renovação do parque de contadores;
- Investimentos de reabilitação e equipamentos em reservatórios;
- Execução de campanhas de deteção ativa de fugas em diversas freguesias;
- Continuação da aposta na telegestão em reservatórios e captações;
- Implementação dos Planos de Segurança da Água – PSA;
- Investimento em veículos diferenciados: dois corta-relva;
- Substituição do equipamento de recolha indiferenciada à superfície por equipamento semienterrado (tipo *molok*), garantindo assim uma maior condição de salubridade com a substituição dos sacos em cada recolha;
- Reforço e substituição dos equipamentos de contentorização;
- Reforço da aposta no cadastro de infraestruturas;
- Implementação do SIG /Gestão Operacional, que permite, através de procedimentos rápidos, aceder a histórico de ruturas, de consumos, modelação hidráulica, elaboração de balanços hídricos dinâmicos, ordens de serviço realizadas e a realizar, análise de custos e de proveitos, cálculo de indicadores de desempenho, etc. Esta ferramenta permite, igualmente, a tomada de decisões de gestão mais racionais e transversais a toda a empresa, uma vez que o sistema integra toda a informação operativa, comercial e financeira, numa única aplicação georreferenciada.
- Reforço de boa cobrança da dívida e diminuição do Prazo Médio de Recebimentos;
- Reforço das atividades de fiscalização, nomeadamente inspeção de contadores e ligações ilícitas.

O Conselho de Administração deu ainda continuidade à política de qualificação dos trabalhadores em 2021, com vista ao desenvolvimento e valorização das competências de gestão, técnicas e comportamentais.

Obteve novamente a distinção “Selo de Qualidade Exemplar da Água para Consumo Humano” com o cumprimento do Plano de Controlo de Qualidade da Água, com 99,72% de análises conformes e que garantem a excelente qualidade da água que é distribuída aos utentes.



Município da Covilhã

PARKURBIS-Parque de Ciência e Tecnologia da Covilhã,SA,EM

O ano de 2021 ficou marcado pela incubação de 4 novas empresas, encerrando o ano com 41 empresas instaladas (física e virtualmente).

O Parkurbis, em colaboração com a UBI e com Altice conseguiu a aprovação de uma importante candidatura tendo em vista a criação do PARKURBIS LAB. Este projeto permitiu criar no Parkurbis uma Infraestrutura de Living Lab, espaço de co-work e Laboratório de Prototipagem em Eletrónica, com enfoque nas áreas Internet das Coisas (IoT) e Indústria 4.0, cujo início de laboração ocorrerá no 2º semestre de 2022.

A atividade do Centro de Contacto RANDSTAD/ALTICE consolidou-se, ainda que continue a debater-se com algumas dificuldades de recrutamento de postos de trabalho que necessita. Com início de laboração em 2018, significou a criação de mais de 100 postos de trabalho, tendo o Parkurbis disponibilizado toda a colaboração para a realização das formações e atividades de seleção de recursos humanos, em estreita ligação com o Instituto de Emprego e Formação da Covilhã, o que continua a acontecer no presente.

Assinou um contrato de instalação com a grande empresa tecnológica NOESIS que, estando já a laborar nas instalações da Parkurbis, se encontra a contratar cerca de 40 engenheiros com reflexo no presente ano.

O Parkurbis negocia a ancoragem de novas duas empresas tecnológicas oriundas de Lisboa e da zona do Porto e prevê brevemente a instalação da tecnológica ITCenter que poderá necessitar de ir até aos 80 engenheiros. De igual forma negociam com uma empresa tecnológica sueca.

Associação PARKURBIS Incubação

O ano de 2021 foi marcado pela incubação de 4 novas empresas, encerrando o ano com 42 empresas instaladas (física e virtualmente).

Continuou a colaborar com o Município da Covilhã, promovendo a captação e implementação de investimentos empresariais (também focados em inovação tecnológica), junto das zonas empresariais e industriais do concelho da Covilhã.

Salienta-se o acompanhamento dos seguintes investimentos:

- A Fruit & Food Technologies que tem em curso as obras de adaptação do edifício da antiga Cooperativa dos Fruticultores;
- A empresa de fabrico de rotulagens industriais anunciada no ano anterior, começará a laborar em junho próximo;



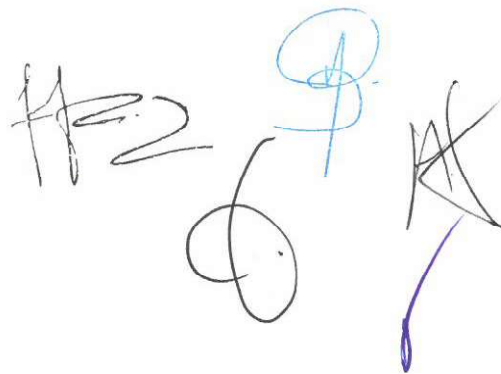
Município da Covilhã

- Uma outra empresa agro-industrial que processa, armazena e distribui produtos hortícolas e frutícolas oriundos de cerca de 150 pequenos produtores principalmente desde concelho, já se encontra a elaborar o projeto da unidade 1.500 m2.

Município – Empresa de cartografia e sistemas de informação, SA

A atividade desenvolvida pela Município – Empresa de cartografia e sistemas de informação, SA no ano de 2021 está relacionada com:

- Direção de Cartografia e Cadastro (DCC)- Envolvimento em projetos cujo objetivo é a elaboração de estudos através de modelos digitais de terreno e de superfície; continuaram a produção cartográfica em Base de Dados e desenvolveram projetos de cadastro disponibilizando os seus serviços a diversos Municípios.
- Direção de Engenharia e Infraestruturas (DEI)-Focou-se na continuidade do desenvolvimento dos projetos em curso relativos a 2019/2020, mas também de novos contratos que surgiram durante 2021. O foco da direção esteve centrado na consolidação da organização e dimensionamento em termos de equipas técnicas e no investimento na formação dessas mesmas equipas. Das atividades desenvolvidas destacam-se os projetos de cadastro de infraestruturas para os Município de Leiria e Loulé e para a APDL.
- Direção de Inteligência Espacial (DIE)-Desenvolveu projetos internos que visam manter o normal funcionamento da Município e apoiar tecnicamente as restantes direções; continuam a prestar apoio técnico aos projetos DEI e DCC; conclusão do projeto para implementação da Plataforma CityHUB ; conclusão do projeto dos Planos Municipais de Defesa da Floresta Contra Incêndios e implementação de serviços Open Gis Consortium.
- Direção de Novos Negócios (DNN)-Desenvolvimento do projeto UniquePATHS centrado na dinamização do turismo territorial; consolidou a sua presença crescendo em matéria de colocação de serviços exclusivos de geolocalização de frotas nos seus clientes públicos; entrega de soluções que permitissem aos seus clientes aumentar a eficácia e eficiência nos seus serviços (CityHUB fez parte integrante desta participação).



Evolução Previsional da Atividade

Município da Covilhã

Tal como em 2021, para o ano de 2022 o Município da Covilhã pretende continuar a planear, organizar e executar as políticas municipais nos domínios da sua competência nomeadamente, urbanístico e do espaço público, da intervenção social e comunitária, da educação, ambiente, cultura e desporto.

Continuar a prestar serviço público de qualidade, com uma gestão eficiente dos recursos municipais.

Através da colaboração com as Juntas de Freguesias, Empresas Municipais, Associações e outras entidades, pretende desenvolver um conjunto de atividades visando uma melhoria das condições de vida dos munícipes nos mais diversos aspetos.

ICOVI – Infra-estruturas e Concessões da Covilhã, EEM

A ICOVI – Infra-estruturas e Concessões da Covilhã, EEM pretende durante o ano de 2022;

- Controlar a qualidade da água fornecida com vista ao cumprimento rigoroso de legislação em vigor, através da PCQA, aprovado pela ERSAR;
- Desenvolver e implementar o Plano de Segurança da Água (PSA) para todos os subsistemas de abastecimento de água em alta no concelho da Covilhã;
- Revisão e estabelecimento de um novo Plano de Contingência a ser aplicado a fenómenos meteorológicos extremos, envolvendo as diversas entidades municipais e de Proteção Civil;
- Melhorar o processo de monitorização do tratamento de água para abastecimento;
- Elaborar e implementar o plano de prevenção e manutenção das infraestruturas existentes;
- Potenciar a redução do consumo de energia das infraestruturas existentes;
- Promover e manter os diferentes sistemas elencados na alínea b) do nº5 do Artigo 8º do Decreto-Lei nº194/2009, de 20 de agosto, nomeadamente, implementação num programa de monitorização das infraestruturas e desencadear e implementar um PGI.



ADC – Águas da Covilhã, EM

Os objetivos delineados para o ano de 2022 são:

- Continuar a garantir o normal abastecimento de água para consumo humano com fiabilidade, nunca descurando os critérios de qualidade e de eficiência;
- Redução de perdas de água- ao o nível do abastecimento, a ADC pretende dar continuidade aos procedimentos que têm vindo a promover a redução de perdas de água no sistema, com o objetivo de atingir os 63 litros Ramal/dia;
- Para o ano de 2022, e no âmbito da candidatura ao POSEUR, está prevista a conclusão da empreitada de substituição de condutas em Vale Formoso, bem como a conclusão da Instalação de Datalogger's e VRP's dinâmicas;
- Realizar novas campanhas ativas de localização e deteção de fugas/roturas;
- Continuidade das obras de reabilitação e recuperação de reservatórios de água e outras instalações;
- Realizar a substituição de condutas e ramais;
- Dar continuidade à elaboração dos planos de segurança da água;
- Continuidade da renovação do parque de contadores- o atual estado do parque de contadores obrigará a que seja feito um reforço na sua substituição durante o ano de 2022 no sentido, não só de garantir a manutenção de qualidade da excelência do serviço prestado, bem como de aumentar os indicadores de desempenho associados ao sector de abastecimento de águas;
- Dar continuidade à implementação dos sistemas SIG e de gestão de Ordens e Serviço, de acordo com a recomendação, já proposta, pela ERSAR.

PARKURBIS-Parque de Ciência e Tecnologia da Covilhã,SA,EM

As atividades previstas são:

- Início da construção do Parkurbis LAB, previsto para o 2º semestre de 2022;
- Captação de Investimento, com a colaboração do Município da Covilhã;
- Acompanhamento das empresas instaladas;
- Candidatura a novas iniciativas na área da inovação e empreendedorismo;



Município da Covilhã

Associação PARKURBIS Incubação

As atividades previstas são:

- Captação de Investimento Estratégico para a Covilhã e novas empresas para a incubadora;
- Acompanhamento das empresas instaladas;
- Candidatura a novas iniciativas na área da inovação e empreendedorismo;

Municipia – Empresa de cartografia e sistemas de informação, SA

A Municipia – Empresa de cartografia e sistemas de informação, SA irá prosseguir a sua atividade na área da cartografia, fotografia aérea, fotogrametria, informação geográfica, multimédia e outros projetos para os quais a empresa reúne condições para os desenvolver.

Irá continuar a crescer e a otimizar a sua metodologia e abordagem aos problemas dos seus clientes colocando o seu know-how nas áreas de engenharia e no estudo de diagnóstico.

Existe projetos adjudicados que se irão prolongar para o ano de 2022, destacando-se Atlas Municipal, Harmonização de Bases de Dados e um projeto de Implementação da Plataforma de Proteção Civil.

Para 2022 perspectiva-se a implementação da plataforma CityHub através da migração nos municípios que têm a antiga plataforma munWebGIS.



Análise da Situação Financeira

A análise objetiva da situação financeira do Município da Covilhã, efetua-se, obviamente, pela apreciação dos seguintes documentos consolidados: Mapas Financeiros, nomeadamente o Balanço, Demonstração de Resultados, Fluxos de Caixa, Demonstração do Património Líquido e Anexo, que estão anexos ao presente relatório.

Neste âmbito, a análise conjugada dos referidos documentos contabilísticos demonstra que o Município da Covilhã teve um desempenho enquadrado na conjuntura económica, obtendo um resultado consolidado negativo, cuja principal causa prende-se com as amortizações do exercício do Município da Covilhã.

Situação económica e financeira das entidades consolidantes do grupo público

Tabela 1-Situação económica e financeira do grupo público

Rubricas	ADC	ICOVI	PARKURBIS	ASSOCIAÇÃO PARKURBIS
Capital Social	9 000 000,00	64 000 000,00	2 500 000,00	167 127,42
Capital Próprio	15 155 526,37	76 192 005,32	1 943 163,92	428 779,29
Ativo Não Corrente	16 434 344,57	80 046 166,88	3 701 995,45	1 536 838,05
Ativo Corrente	14 579 219,94	1 968 158,07	527 275,25	102 018,68
Passivo Total	15 858 038,14	5 822 319,63	2 286 106,78	1 210 077,44
Passivo não Corrente	3 436 833,63	4 954 394,10	1 771 833,18	797 496,25
Passivo Corrente	12 421 204,51	867 925,53	514 273,60	412 581,19
Rendimentos Totais	11 999 409,67	1 250 129,12	235 115,52	113 939,47
Subsídios de Exploração	652 515,70	0,00	0,00	0,00
Gastos Totais	11 865 055,52	1 505 802,15	288 354,38	138 796,06
Gastos com o Pessoal	-2 934 638,11	-425 043,80	-82 780,24	-44 860,58
RAI	134 354,15	-255 673,03	-53 238,86	-24 856,59
Transferência Equilíbrio	0,00	-255 673,03	-42 378,13	0,00
EBITDA	1 203 839,34	520 370,85	63 054,03	37 693,03
RL	89 387,12	-257 713,59	-53 345,62	-24 909,89
Nº Trabalhadores	149	18	2	2



Situação económica e financeira consolidada

Situação económica e financeira

Balanço

Ativo

Tabela 2-Variação do Ativo

Rubricas	2021	2020	Variação
Ativo não corrente	269 418 625,69	260 736 640,86	8 681 984,83
Ativos fixos tangíveis	247 988 165,19	238 850 276,24	9 137 888,95
Propriedades de investimento	19 694 237,89	20 242 196,16	-547 958,27
Ativos intangíveis	354 027,57	256 071,85	97 955,72
Participações financeiras (investimentos financeiros)	1 164 329,88	1 158 285,88	6 044,00
Clientes, contribuintes e utentes	106 554,92	118 500,49	-11 945,57
Ativos por impostos diferidos	111 310,24	111 310,24	0,00
Ativo corrente	27 642 853,88	26 205 713,17	1 437 140,71
Inventários	1 571 944,39	1 503 964,70	67 979,69
Devedores por transferências e subsídios não reembolsáveis	89 868,43	91 432,23	-1 563,80
Clientes, contribuintes e utentes	2 145 824,78	1 975 163,87	170 660,91
Estado e outros entes públicos	666 577,15	557 553,17	109 023,98
Outras contas a receber	13 933 469,05	13 774 238,74	159 230,31
Diferimentos	127 736,18	177 146,17	-49 409,99
Caixa e depósitos	9 107 433,90	8 126 214,29	981 219,61
Total Ativo	297 061 479,57	286 942 354,03	10 119 125,54

Houve um aumento no ativo de € 10 119 125,54, devendo-se principalmente à rubrica Ativos Fixos Tangíveis, com uma variação de € 9 137 888,95. Este valor é sobretudo o registo das escolas no património do Município da Covilhã devido à descentralização de competências.

A variação negativa de € 547 958,27 em propriedades de investimento está relacionada com a venda de investimentos não financeiros por parte do Município da Covilhã.

Houve uma variação de disponibilidades no valor de € 981 219,61.

A tabela seguinte permite verificar o impacto que o valor do balanço da entidade consolidante tem sobre o valor do balanço consolidado, com um peso no total do Ativo de 92%.



Município da Covilhã

[Handwritten signature]

[Handwritten signature]

Tabela 3-Ajustamentos de Consolidação do Ativo

Rubricas	Consolidado do Município da Covilhã	Município da Covilhã	Outras Entidades	Ajustamentos de Consolidação	%MC
	2021	2021	2021	2021	2021
Ativo não corrente	269 418 625,69	253 342 643,42	101 719 344,95	-85 643 362,68	94%
Ativos fixos tangíveis	247 988 165,19	154 736 963,77	93 400 806,05	-149 604,63	62%
Propriedades de investimento	19 694 237,89	19 285 321,89	241 660,00	167 256,00	98%
Ativos intangíveis	354 027,57	234 628,06	119 399,51	0,00	66%
Participações financeiras (investimentos financeiros)	1 164 329,88	78 875 195,80	7 756 998,95	-85 467 864,87	6774%
Clientes, contribuintes e utentes	106 554,92	106 554,92	0,00	0,00	100%
Outros ativos financeiros	0,00	103 978,98	89 170,20	-193 149,18	0%
Ativos por impostos diferidos	111 310,24	0,00	111 310,24	0,00	0%
Ativo corrente	27 642 853,88	19 190 784,78	17 176 671,94	-8 724 602,84	69%
Inventários	1 571 944,39	164 015,81	1 407 928,58	0,00	10%
Devedores por transferências e subsídios não reembolsáveis	89 868,43	89 868,43	0,00	0,00	100%
Clientes, contribuintes e utentes	2 145 824,78	251 669,03	2 274 292,60	-380 136,85	12%
Estado e outros entes públicos	666 577,15	333 924,10	332 653,05	0,00	50%
Outras contas a receber	13 933 469,05	10 984 753,01	11 293 182,03	-8 344 465,99	79%
Diferimentos	127 736,18	83 752,71	43 983,47	0,00	66%
Caixa e depósitos	9 107 433,90	7 282 801,69	1 824 632,21	0,00	80%
Total Ativo	297 061 479,57	272 533 428,20	118 896 016,89	-94 367 965,52	92%



Município da Covilhã

Handwritten signatures and initials in black and blue ink.

Património Líquido

Tabela 4-Variação do Património Líquido

Rubricas	2021	2020	Varição
Património Líquido	238 519 755,22	223 338 468,74	15 181 286,48
Património/Capital	142 385 395,56	142 385 395,56	0,00
Reservas	7 140,06	7 140,06	0,00
Resultados transitados	-31 880 982,82	-21 311 357,27	-10 569 625,55
Ajustamentos em ativos financeiros	78 197 348,99	77 964 648,72	232 700,27
Outras variações no património líquido	45 995 383,32	26 830 654,63	19 164 728,69
Resultado líquido do período	-4 149 841,00	-10 249 442,20	6 099 601,20
Interesses que não controlam	7 965 311,11	7 711 429,24	253 881,87

Houve um aumento de € 15 181 286,48, sendo as rubricas com valores mais significativos:

- A rubrica Resultados Transitados que corresponde principalmente ao reconhecimento do resultado líquido do ano anterior;
- A rubrica de Outras variações no património líquido, com um aumento de € 19 164 728,69 que se deve ao reconhecimento das escolas e também da finalização de obras em curso.

O peso do património líquido no balanço do Município da Covilhã sobre o balanço consolidado é de 97%, porque existe a anulação dos capitais próprios das entidades consolidadas.

Tabela 5-Ajustamentos de Consolidação do Património Líquido

Rubricas	Consolidado do Município da Covilhã	Município da Covilhã	Outras Entidades	Ajustamentos de Consolidação	%MC
	2021	2021	2021	2021	2021
Património Líquido	238 519 755,22	230 443 643,00	93 719 474,90	-85 643 362,68	97%
Património/Capital	142 385 395,56	142 385 395,56	75 667 127,42	-75 667 127,42	100%
Reservas	7 140,06	7 140,06	4 486 551,01	-4 486 551,01	100%
Resultados transitados	-31 880 982,82	-31 720 816,70	1 252 305,93	-1 412 472,05	99%
Ajustamentos em ativos financeiros	78 197 348,99	78 197 348,99	0,00	0,00	100%
Outras variações no património líquido	45 995 383,32	45 995 383,32	12 560 072,52	-12 560 072,52	100%
Resultado líquido do período	-4 149 841,00	-4 420 808,23	-246 581,98	517 549,21	107%
Interesses que não controlam	7 965 311,11	0,00	0,00	7 965 311,11	0%



Município da Covilhã

Passivo

Tabela 6-Variação do Passivo

Rubricas	2021	2020	Variação
Passivo não corrente	38 188 690,30	44 079 461,66	-5 890 771,36
Provisões	3 606,33	5 588,05	-1 981,72
Financiamentos obtidos	31 045 465,44	35 935 000,68	-4 889 535,24
Diferimentos	3 460 866,43	4 095 673,39	-634 806,96
Outras contas a pagar	3 678 752,10	4 043 199,54	-364 447,44
Passivo corrente	20 353 034,05	19 524 423,63	828 610,42
Credores por transferências e subsídios não reembolsáveis	13 595,08	6 104,02	7 491,06
Fornecedores	4 553 244,17	4 170 430,32	382 813,85
Estado e outros entes públicos	526 528,85	462 943,54	63 585,31
Financiamentos obtidos	5 843 297,36	5 840 715,74	2 581,62
Fornecedores de investimentos	52 294,89	124 471,13	-72 176,24
Outras contas a pagar	9 045 114,91	8 602 782,09	442 332,82
Diferimentos	318 958,79	316 976,79	1 982,00
Total Passivo	58 541 724,35	63 603 885,29	-5 062 160,94

Houve uma variação de € (5 062 160,94) que se deve sobretudo à diminuição da dívida do grupo público em € 4 889 535,24.

O peso do passivo do balanço do Município da Covilhã sobre o balanço consolidado é de 72%, sendo a rubrica com mais impacto a rubrica de financiamento obtidos uma vez que o valor referente às entidades consolidadas é bastante inferior ao da entidade consolidante.

Tabela 7-Ajustamentos de Consolidação do Passivo

Rubricas	Consolidado do Município da Covilhã	Município da Covilhã	Outras Entidades	Ajustamentos de Consolidação	%MC
	2021	2021	2021	2021	2021
Passivo não corrente	38 188 690,30	35 226 022,14	10 960 557,16	-7 997 889,00	92%
Provisões	3 606,33	7 997 889,00	3 606,33	-7 997 889,00	221774%
Financiamentos obtidos	31 045 465,44	22 336 400,70	8 709 064,74	0,00	72%
Diferimentos	3 460 866,43	3 460 866,43	0,00	0,00	100%
Outras contas a pagar	3 678 752,10	1 430 866,01	2 247 886,09	0,00	39%
Passivo corrente	20 353 034,05	6 863 763,06	14 215 984,83	-726 713,84	34%
Credores por transferências e subsídios não reembolsáveis	13 595,08	13 595,08	0,00	0,00	100%
Fornecedores	4 553 244,17	234 447,27	4 698 933,75	-380 136,85	5%
Estado e outros entes públicos	526 528,85	162 733,99	363 794,86	0,00	31%
Financiamentos obtidos	5 843 297,36	3 618 514,21	2 224 783,15	0,00	62%
Fornecedores de investimentos	52 294,89	0,00	52 294,89	0,00	0%
Outras contas a pagar	9 045 114,91	2 821 600,35	6 570 091,55	-346 576,99	31%
Diferimentos	318 958,79	12 872,16	306 086,63	0,00	4%
Total Passivo	58 541 724,35	42 089 785,20	25 176 541,99	-8 724 602,84	72%



Demonstração de Resultados

Tabela 8-Variação da Demonstração de Resultados

Rubricas	2021	2020	Varição
Impostos, contribuições e taxas	10 897 580,13	11 655 197,06	-757 616,93
Vendas	2 441 515,84	2 066 308,96	375 206,88
Prestações de serviços e concessões	12 145 968,35	12 303 832,44	-157 864,09
Transferências e subsídios correntes obtidos	19 603 567,96	18 677 733,22	925 834,74
Rendimentos/Gastos imputados de entidades controladas, associadas e empreendimentos conjuntos	276,29	-12 290,11	12 566,40
Trabalhos para a própria entidade	99 021,97	89 853,45	9 168,52
Custo das mercadorias vendidas e das matérias consumidas	-598 482,17	-402 812,80	-195 669,37
Fornecimentos e serviços externos	-15 257 994,50	-13 234 190,97	-2 023 803,53
Gastos com pessoal	-15 299 864,97	-14 797 230,00	-502 634,97
Transferências e subsídios concedidos	-5 003 876,50	-3 660 965,34	-1 342 911,16
Imparidade de inventários e ativos biológicos (perdas/reversões)	-5 111,36	1 372,56	-6 483,92
Imparidade de dívidas a receber (perdas/reversões)	-170 629,05	-157 692,40	-12 936,65
Provisões (aumentos/reduções)	1 981,72	-442,41	2 424,13
Outros rendimentos	2 813 319,15	2 794 924,39	18 394,76
Outros gastos	-899 208,22	-489 851,99	-409 356,23
Resultados antes de depreciações, gastos de financiamento e impostos	10 768 064,64	14 833 746,06	-4 065 681,42
Gastos/reversões de depreciação e amortização	-14 218 524,07	-24 168 816,04	9 950 291,97
Resultado operacional (antes de resultados financeiros)	-3 450 459,43	-9 335 069,98	5 884 610,55
Juros e rendimentos similares obtidos	21 048,53	15 946,58	5 101,95
Juros e gastos similares suportados	-648 635,28	-695 979,67	47 344,39
Resultado antes de impostos	-4 078 046,18	-10 015 103,07	5 937 056,89
Imposto sobre o rendimento	-47 167,65	-110 933,29	63 765,64
Resultado líquido do período	-4 125 213,83	-10 126 036,36	6 000 822,53
Interesses que não controlam	-24 627,17	-123 405,84	98 778,67
Resultado líquido do período	-4 149 841,00	-10 249 442,20	6 099 601,20

O aumento de € 2 023 803,53 na rubrica fornecimentos e serviços externos é essencialmente devido ao aumento de gastos no Município da Covilhã por ter existido um aumento de circuitos especiais para transporte de alunos, de gastos relativo ao fornecimento de refeições escolares e dos gastos com os transportes públicos.

A rubrica de Transferências e subsídios aumentou em € 1 342 911,16 por ter existido um reforço na atribuição de apoios a Juntas de Freguesias, Associações, Empresas e Famílias.

Houve um aumento do resultado líquido do período em € 6 099 601,20 face a 2020, sendo esta variação causada pela diminuição significativa das depreciações de 2021, relativamente ao período homólogo do ano anterior das depreciações da entidade consolidante (Município da Covilhã). Esta redução das depreciações, deve-se a bens classificados como infraestruturas rodoviárias (estradas e arruamentos) que foram adquiridos em 2001 com uma vida útil de 20 anos. Uma vez que as depreciações até 2012 eram calculadas anualmente, ou seja, no ano de aquisição do bem não se tinha em consideração o mês de aquisição, fez com que os bens ficassem totalmente depreciados em dezembro de 2020.



Município da Covilhã

[Handwritten signatures and initials]

O peso do resultado líquido do Município da Covilhã na demonstração de resultados consolidada é de 107% uma vez que existe a anulação dos rendimentos e gastos Intra grupo e sendo a receita de algumas entidades derivada de outras entidades públicas é percecionável que o Município da Covilhã tenha uma grande influência no Resultado líquido consolidado.

Tabela 9-Ajustamentos de Consolidação da Demonstração de Resultados

Rubricas	Consolidado do Município da Covilhã	Município da Covilhã	Outras Entidades	Ajustamentos de Consolidação	%MC
	2021	2021	2021	2021	2021
Impostos, contribuições e taxas	10 897 580,13	10 897 580,13	0,00	0,00	100%
Vendas	2 441 515,84	18 343,86	2 968 306,41	-545 134,43	1%
Prestações de serviços e concessões	12 145 968,35	3 569 064,77	9 301 446,78	-724 543,20	29%
Transferências e subsídios correntes obtidos	19 603 567,96	19 574 596,26	652 515,70	-623 544,00	100%
Rendimentos/Gastos imputados de entidades controladas, associadas e empreendimentos conjuntos	276,29	-300 176,70	45 587,43	254 865,56	-108646%
Trabalhos para a própria entidade	99 021,97	0,00	99 021,97	0,00	0%
Custo das mercadorias vendidas e das matérias consumidas	-598 482,17	-333 351,04	-775 987,02	510 855,89	56%
Fornecimentos e serviços externos	-15 257 994,50	-8 833 238,12	-7 259 248,13	834 491,75	58%
Gastos com pessoal	-15 299 864,97	-11 812 542,24	-3 487 322,73	0,00	77%
Transferências e subsídios concedidos	-5 003 876,50	-5 291 734,85	0,00	287 858,35	106%
Imparidade de inventários e ativos biológicos (perdas/reversões)	-5 111,36	0,00	-5 111,36	0,00	0%
Imparidade de dívidas a receber (perdas/reversões)	-170 629,05	-65 424,30	-105 204,75	0,00	38%
Provisões (aumentos/reduções)	1 981,72	-623 544,00	1 981,72	623 544,00	-31465%
Outros rendimentos	2 813 319,15	2 380 303,92	508 685,24	-75 670,01	85%
Outros gastos	-899 208,22	-785 534,86	-119 714,01	6 040,65	87%
Resultados antes de depreciações, gastos de financiamento e impostos	10 768 064,64	8 394 342,83	1 824 957,25	548 764,56	78%
Gastos/reversões de depreciação e amortização	-14 218 524,07	-12 388 847,85	-1 823 088,04	-6 588,18	87%
Resultado operacional (antes de resultados financeiros)	-3 450 459,43	-3 994 505,02	1 869,21	542 176,38	116%
Juros e rendimentos similares obtidos	21 048,53	0,00	21 048,53	0,00	0%
Juros e gastos similares suportados	-648 635,28	-426 303,21	-222 332,07	0,00	66%
Resultado antes de impostos	-4 078 046,18	-4 420 808,23	-199 414,33	542 176,38	108%
Imposto sobre o rendimento	-47 167,65	0,00	-47 167,65	0,00	0%
Resultado líquido do período	-4 125 213,83	-4 420 808,23	-246 581,98	542 176,38	107%
Interesses que não controlam	-24 627,17	0,00	0,00	-24 627,17	0%
Resultado líquido do período	-4 149 841,00	-4 420 808,23	-246 581,98	517 549,21	107%



Resultado Líquido Consolidado

O Município da Covilhã, em 2021, apresenta um resultado consolidado negativo de € 4 149 841,00.

Mapas Financeiros e Orçamentais

Estão incluídos no presente relatório os mapas Financeiros e Orçamentais, reportados a 31 de dezembro de 2021.

Os valores apresentados nos mapas orçamentais consolidados tem por base apenas os valores das contas individuais do Município da Covilhã pelo facto de as entidades que fazem parte do perímetro de consolidação, não estarem sujeitas a contabilidade orçamental.

A responsabilidade de conversão das demonstrações individuais de acordo com as demonstrações financeiras do Município da Covilhã é das entidades que fazem parte do perímetro de consolidação.

Os valores apresentados nos mapas são expressos na unidade monetária Euro.



Município da Covilhã

Handwritten signatures in black and blue ink.

Demonstração Consolidada do Desempenho Orçamental



Município da Covilhã

Handwritten signatures and initials

DEMONSTRAÇÃO DO DESEMPENHO ORÇAMENTAL			
Rubrica	Descrição	2021	2020
	Saldo de gerência anterior	6 639 224,40	3 313 743,67
	Operações orçamentais [1]	5 313 523,48	2 248 951,92
	Restituição do saldo oper. orçamentais	0,00	0,00
	Operações de tesouraria [A]	1 325 700,92	1 064 791,75
	Receita corrente	34 223 342,21	33 675 190,58
R1	Receita fiscal	10 011 622,30	10 139 005,09
R11	Impostos diretos	10 011 622,30	10 139 005,09
R12	Impostos indiretos	0,00	0,00
R2	Contribuições para sistemas de proteção social e subsistemas de saúde	0,00	0,00
R3	Taxas, multas e outras penalidades	1 218 131,96	1 352 051,56
R4	Rendimentos de propriedade	2 092 656,73	2 119 050,86
R5	Transferências e subsídios correntes	19 466 962,06	18 589 263,12
R51	Transferências correntes	19 466 962,06	18 589 263,12
R511	Administrações Públicas	19 466 962,06	18 589 263,12
R5111	Administração Central - Estado Português	19 352 183,83	18 534 446,21
R5112	Administração Central - Outras entidades	114 778,23	55 816,91
R5113	Segurança Social	0,00	0,00
R5114	Administração Regional	0,00	0,00
R5115	Administração Local	0,00	0,00
R512	Exterior - U E	0,00	0,00
R513	Outras	0,00	0,00
R52	Subsídios correntes	0,00	0,00
R6	Venda de bens e serviços	1 295 401,37	1 162 363,00
R7	Outras receitas correntes	138 567,79	313 456,95
	Receita de capital	7 089 749,46	5 475 225,28
R8	Venda de bens de investimento	490 343,48	475 938,89
R9	Transferências e subsídios de capital	6 599 405,98	4 858 722,98
R91	Transferências de capital	6 599 405,98	4 858 722,98
R911	Administrações Públicas	6 584 405,98	4 858 722,98
R9111	Administração Central - Estado Português	6 584 405,98	4 858 722,98
R9112	Administração Central - Outras entidades	0,00	0,00
R9113	Segurança Social	0,00	0,00
R9114	Administração Regional	0,00	0,00
R9115	Administração Local	0,00	0,00
R912	Exterior - U E	15 000,00	0,00
R913	Outras	0,00	0,00
R92	Subsídios de capital	0,00	0,00
R10	Outras receitas de capital	0,00	140 563,41
R11	Reposições não abatidas aos pagamentos	7 422,25	7 575,71
	Receita efetiva [2]	41 320 513,92	39 157 991,57
	Receita não efetiva [3]	0,00	1 945 175,68
R12	Receita com ativos financeiros	0,00	0,00
R13	Receita com passivos financeiros	0,00	1 945 175,68
R14	Saldo da Gerência Anterior - Operações Orçamentais		0,00
Soma [4] = [1] + [2] + [3]		46 634 037,40	43 352 119,17
Operações de tesouraria [B]		937 637,63	670 912,49

Rubrica	Descrição	2021	2020
	Despesa corrente	26 086 523,97	22 414 642,50
D1	Despesas com o pessoal	11 828 989,18	10 780 375,03
D11	Remunerações Certas e Permanentes	8 995 176,15	8 342 896,08
D12	Abonos Variáveis ou Eventuais	244 634,33	198 101,97
D13	Segurança social	2 589 178,70	2 239 376,98
D2	Aquisição de bens e serviços	9 304 038,81	7 618 733,89
D3	Juros e outros encargos	413 882,18	457 209,76
D4	Transferências e subsídios correntes	4 249 728,08	3 180 660,39
D41	Transferências correntes	4 135 516,50	2 884 233,28
D411	Administrações Públicas	2 158 628,09	1 931 361,30
D4111	Administração Central - Estado Português	755 240,22	834 431,29
D4112	Administração Central - Outras entidades	0,00	0,00
D4113	Segurança Social	0,00	0,00
D4114	Administração Regional	0,00	0,00
D4115	Administração Local	1 403 387,87	1 096 930,01
D42	Entidades do Setor Não Lucrativo	1 506 550,64	808 850,80
D43	Famílias	180 330,99	71 051,80
D44	Outras	290 006,78	72 969,38
D45	Subsídios Correntes	114 211,58	296 427,11
D5	Outras despesas correntes	289 885,72	377 663,43
	Despesa de capital	11 163 253,16	10 514 787,72
D6	Aquisição de bens de capital	10 064 560,79	10 029 208,10
D7	Transferências e subsídios de capital	1 098 692,37	485 579,62
D71	Transferências de capital	1 098 692,37	485 579,62
D711	Administrações Públicas	770 867,04	263 633,68
D7111	Administração Central - Estado Português	5 658,00	0,00
D7112	Administração Central - Outras entidades	0,00	0,00
D7113	Segurança Social	0,00	0,00
D7114	Administração Regional	0,00	0,00
D7115	Administração Local	765 209,04	263 633,68
D72	Entidades do Setor não Lucrativo	327 825,33	221 945,94
D73	Famílias	0,00	0,00
D74	Outras	0,00	0,00
D8	Subsídios de capital	0,00	0,00
D9	Outras despesas de capital	0,00	0,00
	Despesa efetiva [5]	37 249 777,13	32 929 430,22
	Despesa não efetiva [6]	3 673 689,39	5 109 165,47
D9	Despesa com ativos financeiros	0,00	51 749,00
D10	Despesa com passivos financeiros	3 673 689,39	5 057 416,47
Soma [7] = [5] + [6]		40 923 466,52	38 038 595,69
Operações de tesouraria [C]		691 107,74	410 003,32
Saldo para a gerência seguinte		7 282 801,69	6 639 224,40
Operações orçamentais [8] = [4] - [7]		5 710 570,88	5 313 523,48
Operações de tesouraria [D] = [A] + [B] - [C]		1 572 230,81	1 325 700,92
Saldo global [2] - [5]		4 070 736,79	6 228 561,35
Despesa primária		36 835 894,95	32 472 220,46
Saldo corrente		8 136 818,24	11 260 548,08
Saldo de capital		-4 073 503,70	-5 039 562,44
Saldo primário		4 484 618,97	6 685 771,11
Receita total [1] + [2] + [3]		46 634 037,40	43 352 119,17
Despesa total [5] + [6]		40 923 466,52	38 038 595,69

Órgão Executivo
Em 20 de Junho de 2022

Órgão Deliberativo
Em 27 de Junho de 2022



Município da Covilhã

Handwritten signature in black ink, followed by a blue ink signature.

Demonstração Consolidada de Direitos e Obrigações por Natureza



Município da Covilhã

Demonstração consolidada de direitos e obrigações por natureza

Rubrica	Designação	Direitos
	Receita corrente	1 149 354,90
R1	Receita fiscal	0,00
R11	Impostos diretos	0,00
R12	Impostos indiretos	0,00
R2	Contribuições para sistemas de proteção social e subsistemas de saúde	0,00
R3	Taxas, multas e outras penalidades	224 416,96
R4	Rendimentos de propriedade	38 185,06
R5	Transferências e subsídios correntes	0,00
R51	Transferências correntes	0,00
R511	Administrações Públicas	0,00
R5111	Administração Central - Estado Português	0,00
R5112	Administração Central - Outras entidades	0,00
R5113	Segurança Social	0,00
R5114	Administração Regional	0,00
R5115	Administração Local	0,00
R512	Exterior - U E	0,00
R513	Outras	0,00
R52	Subsídios correntes	0,00
R6	Venda de bens e serviços	846 948,39
R7	Outras receitas correntes	39 804,49
	Receita de capital	3 446,50
R8	Venda de bens de investimento	3 446,50
R9	Transferências e subsídios de capital	0,00
R91	Transferências de capital	0,00
R911	Administrações Públicas	0,00
R9111	Administração Central - Estado Português	0,00
R9112	Administração Central - Outras entidades	0,00
R9113	Segurança Social	0,00
R9114	Administração Regional	0,00
R9115	Administração Local	0,00
R912	Exterior - U E	0,00
R913	Outras	0,00
R92	Subsídios de capital	0,00
R10	Outras receitas de capital	0,00
R11	Reposições não abatidas aos pagamentos	1 285,35
R12	Receita com ativos financeiros	0,00
R13	Receita com passivos financeiros	0,00
R14	Saldo da Gerência Anterior - Operações Orçamentais	0,00
	TOTAL	1 154 086,75

Rubrica	Designação	Obrigações
	Despesa corrente	308 673,01
D1	Despesas com o pessoal	154 686,66
D11	Remunerações Certas e Permanentes	86 537,39
D12	Abonos Variáveis ou Eventuais	2 932,67
D13	Segurança social	65 216,60
D2	Aquisição de bens e serviços	141 568,74
D3	Juros e outros encargos	0,00
D4	Transferências e subsídios correntes	12 284,43
D41	Transferências correntes	7 712,49
D411	Administrações Públicas	3 618,11
D4111	Administração Central - Estado Português	0,00
D4112	Administração Central - Outras entidades	0,00
D4113	Segurança Social	0,00
D4114	Administração Regional	0,00
D4115	Administração Local	3 618,11
D412	Entidades do Setor Não Lucrativo	3 020,55
D413	Famílias	1 073,83
D414	Outras	0,00
D42	Subsídios Correntes	4 571,94
D5	Outras despesas correntes	133,18
	Despesa de capital	21 872,52
D6	Aquisição de bens de capital	20 765,52
D7	Transferências e subsídios de capital	1 107,00
D71	Transferências de capital	1 107,00
D711	Administrações Públicas	0,00
D7111	Administração Central - Estado Português	0,00
D7112	Administração Central - Outras entidades	0,00
D7113	Segurança Social	0,00
D7114	Administração Regional	0,00
D7115	Administração Local	0,00
D712	Entidades do Setor não Lucrativo	1 107,00
D713	Famílias	0,00
D714	Outras	0,00
D72	Subsídios de capital	0,00
D8	Outras despesas de capital	0,00
D9	Despesa com ativos financeiros	0,00
D10	Despesa com passivos financeiros	0,00
	TOTAL	330 545,53

Órgão Executivo
Em 20 de Junho de 2022

Órgão Deliberativo
Em 27 de Junho de 2022



Município da Covilhã

Balanço Consolidado



Município da Covilhã

6.

[Handwritten signature]

Balço			
Rubricas	Notas	2021	2020
Ativo não corrente		269 418 625,69	260 736 640,86
Ativos fixos tangíveis	5	247 988 165,19	238 850 276,24
Propriedades de investimento	8	19 694 237,89	20 242 196,16
Ativos intangíveis	3	354 027,57	256 071,85
Participações financeiras (investimentos financeiros)	1.5	1 164 329,88	1 158 285,88
Cientes, contribuintes e utentes	9	106 554,92	118 500,49
Ativos por impostos diferidos		111 310,24	111 310,24
Ativo corrente		27 642 853,88	26 205 713,17
Inventários	9/10	1 571 944,39	1 503 964,70
Devedores por transferências e subsídios não reembolsáveis		89 868,43	91 432,23
Cientes, contribuintes e utentes	9	2 145 824,78	1 975 163,87
Estado e outros entes públicos		666 577,15	557 553,17
Outras contas a receber	9	13 933 469,05	13 774 238,74
Diferimentos		127 736,18	177 146,17
Caixa e depósitos	1.7	9 107 433,90	8 126 214,29
Total Ativo		297 061 479,57	286 942 354,03
Património Líquido		238 519 755,22	223 338 468,74
Património/Capital		142 385 395,56	142 385 395,56
Reservas		7 140,06	7 140,06
Resultados transitados		-31 880 982,82	-21 311 357,27
Ajustamentos em ativos financeiros		78 197 348,99	77 964 648,72
Outras variações no património líquido		45 995 383,32	26 830 654,63
Resultado líquido do período		-4 149 841,00	-10 249 442,20
Interesses que não controlam		7 965 311,11	7 711 429,24
Passivo não corrente		38 188 690,30	44 079 461,66
Provisões	15	3 606,33	5 588,05
Financiamentos obtidos	6/7	31 045 465,44	35 935 000,68
Diferimentos		3 460 866,43	4 095 673,39
Outras contas a pagar		3 678 752,10	4 043 199,54
Passivo corrente		20 353 034,05	19 524 423,63
Credores por transferências e subsídios não reembolsáveis		13 595,08	6 104,02
Fornecedores		4 553 244,17	4 170 430,32
Estado e outros entes públicos		526 528,85	462 943,54
Financiamentos obtidos	6/7	5 843 297,36	5 840 715,74
Fornecedores de investimentos		52 294,89	124 471,13
Outras contas a pagar		9 045 114,91	8 602 782,09
Diferimentos		318 958,79	316 976,79
Total Passivo		58 541 724,35	63 603 885,29
Total Património Líquido e Passivo		297 061 479,57	286 942 354,03

Órgão Executivo

Em 20 de Junho de 2022

[Handwritten signature]

Órgão Deliberativo

Em 27 de Junho de 2022

[Handwritten signature]



Município da Covilhã

Handwritten signatures in black and blue ink.

Demonstração de Resultados por Naturezas Consolidado



Município da Covilhã

Demonstração de Resultados			
Rubricas	Notas	2021	2020
Impostos, contribuições e taxas		10 897 580,13	11 655 197,06
Vendas		2 441 515,84	2 066 308,96
Prestações de serviços e concessões		12 145 968,35	12 303 832,44
Transferências e subsídios correntes obtidos		19 603 567,96	18 677 733,22
Rendimentos/Gastos imputados de entidades controladas, associadas e empreendimentos conjuntos		276,29	-12 290,11
Trabalhos para a própria entidade		99 021,97	89 853,45
Custo das mercadorias vendidas e das matérias consumidas	10	-598 482,17	-402 812,80
Fornecimentos e serviços externos		-15 257 994,50	-13 234 190,97
Gastos com pessoal		-15 299 864,97	-14 797 230,00
Transferências e subsídios concedidos		-5 003 876,50	-3 660 965,34
Imparidade de inventários e ativos biológicos (perdas/reversões)	9	-5 111,36	1 372,56
Imparidade de dívidas a receber (perdas/reversões)	9	-170 629,05	-157 692,40
Provisões (aumentos/reduções)	15	1 981,72	-442,41
Outros rendimentos		2 813 319,15	2 794 924,39
Outros gastos		-899 208,22	-489 851,99
Resultados antes de depreciações, gastos de financiamento e impostos		10 768 064,64	14 833 746,06
Gastos/reversões de depreciação e amortização		-14 218 524,07	-24 168 816,04
Resultado operacional (antes de resultados financeiros)		-3 450 459,43	-9 335 069,98
Juros e rendimentos similares obtidos		21 048,53	15 946,58
Juros e gastos similares suportados		-648 635,28	-695 979,67
Resultado antes de impostos		-4 078 046,18	-10 015 103,07
Imposto sobre o rendimento		-47 167,65	-110 933,29
Resultado líquido do período		-4 125 213,83	-10 126 036,36
Interesses que não controlam		-24 627,17	-123 405,84
Resultado líquido do período		-4 149 841,00	-10 249 442,20

Órgão Executivo
Em 20 de Junho de 2022

Órgão Deliberativo
Em 27 de Junho de 2022



Município da Covilhã

Alterações ao Património Líquido para o ano de 2020 Consolidado



Município da Covilhã

Designação	Notas	Património Líquido atribuído aos detentores do Património Líquido da entidade que controla											Interesses que não controlam	Total do património líquido
		Capital / Património subscrito	Acções (quotas) próprias	Outros instrum. de capital próprio	Prémios de emissão	Reservas	Resultados transitados	Ajustamentos em ativos financeiros	Excedentes de revalorização	Outras vars. no património líquido	Resultado líquido do período	TOTAL		
POSIÇÃO NO INÍCIO DO PERÍODO (1)		142 385 395,56	0,00	0,00	0,00	7 140,06	-21 311 357,27	77 964 648,72	0,00	26 830 654,63	-10 249 442,20	215 659 336,33	7 711 429,24	223 338 468,74
ALTERAÇÕES NO PERÍODO (2)		0,00	0,00	0,00	0,00	0,00	0,00	0,00	0,00	0,00	0,00	0,00	0,00	0,00
Ajustamentos de transição de referencial contabilístico		0,00	0,00	0,00	0,00	0,00	-10 569 625,55	232 700,27	0,00	19 164 728,69	10 249 442,20	19 077 245,61	253 881,87	19 331 127,48
Alterações de políticas contabilísticas		0,00	0,00	0,00	0,00	0,00	0,00	0,00	0,00	0,00	0,00	0,00	0,00	0,00
Diferenças de conversão de demonstrações financeiras		0,00	0,00	0,00	0,00	0,00	0,00	0,00	0,00	0,00	0,00	0,00	0,00	0,00
Realização do excedente de revalorização		0,00	0,00	0,00	0,00	0,00	0,00	0,00	0,00	0,00	0,00	0,00	0,00	0,00
Excedentes de revalorização e respetivas variações		0,00	0,00	0,00	0,00	0,00	0,00	0,00	0,00	0,00	0,00	0,00	0,00	0,00
Transferências e subsídios de capital		0,00	0,00	0,00	0,00	0,00	0,00	0,00	0,00	0,00	0,00	0,00	0,00	0,00
Outras alterações reconhecidas no Património Líquido		0,00	0,00	0,00	0,00	0,00	-10 569 625,55	232 700,27	0,00	13 814 615,99	10 249 442,20	13 727 132,91	253 881,87	13 981 014,78
Correção de erros materiais		0,00	0,00	0,00	0,00	0,00	0,00	0,00	0,00	0,00	0,00	0,00	0,00	0,00
RESULTADO LÍQUIDO DO PERÍODO (3)		0,00	0,00	0,00	0,00	0,00	0,00	0,00	0,00	0,00	0,00	0,00	0,00	0,00
RESULTADO INTEGRAL (4)=(2)+(3)		0,00	0,00	0,00	0,00	0,00	0,00	0,00	0,00	-4 149 841,00	-4 149 841,00	-4 149 841,00	0,00	-4 149 841,00
OPERAÇÕES COM DETENTORES DE CAPITAL NO PERÍODO (5)		0,00	0,00	0,00	0,00	0,00	0,00	0,00	0,00	6 099 601,20	6 099 601,20	6 099 601,20	0,00	6 099 601,20
Subscrições de capital/património		0,00	0,00	0,00	0,00	0,00	0,00	0,00	0,00	0,00	0,00	0,00	0,00	0,00
Entradas para cobertura de perdas		0,00	0,00	0,00	0,00	0,00	0,00	0,00	0,00	0,00	0,00	0,00	0,00	0,00
Outras operações		0,00	0,00	0,00	0,00	0,00	0,00	0,00	0,00	0,00	0,00	0,00	0,00	0,00
Subscrições de prémios de emissão		0,00	0,00	0,00	0,00	0,00	0,00	0,00	0,00	0,00	0,00	0,00	0,00	0,00
POSIÇÃO NO FIM DO PERÍODO (6)=(1)+(2)+(3)+(5)		142 385 395,56	0,00	0,00	0,00	7 140,06	-31 880 982,82	78 197 348,99	0,00	45 995 383,32	-4 149 841,00	230 586 740,94	7 965 311,11	238 519 755,22

Órgão Executivo

Em 20 de Junho de 2022

Órgão Deliberativo

Em 27 de Junho de 2022



Município da Covilhã

Handwritten signature in black ink, followed by a blue ink signature and a blue checkmark.

Fluxos de Caixa Consolidado



Município da Covilhã

[Handwritten signatures and initials]

Demonstração fluxos de caixa				
Rubricas	Notas	2021	2020	
Fluxos de caixa das atividades operacionais				
Recebimentos de clientes		15 342 402,53	14 814 766,16	
Recebimentos de contribuintes		10 011 622,30	10 139 005,09	
Recebimentos de transferências e subsídios correntes		19 451 360,91	18 663 591,23	
Recebimentos de utentes		1 218 131,96	1 352 051,56	
Pagamentos a fornecedores		-16 418 789,59	-14 014 707,73	
Pagamentos ao pessoal		-15 111 664,13	-14 026 553,12	
Pagamentos de transferências e subsídios		-5 348 420,45	-3 666 240,01	
Caixa gerada pelas operações		9 144 643,53	13 261 913,18	
Outros recebimentos/pagamentos		434 344,63	-138 946,39	
Fluxo de caixa das atividades operacionais(a)		9 578 988,16	13 122 966,79	
Fluxos de caixa das atividades investimento				
<i>Pagamentos respeitantes a:</i>		0,00	0,00	
Ativos fixos tangíveis		-10 053 642,65	-10 066 188,40	
Ativos intangíveis		-263 295,93	-97 194,83	
Propriedades de investimento		-199 322,57	-356,70	
Investimentos financeiros		0,00	-51 749,00	
Outros Ativos		0,00	-90 000,00	
<i>Recebimentos provenientes de:</i>		0,00	0,00	
Ativos fixos tangíveis		128 474,87	0,00	
Propriedades de investimento		367 293,48	475 938,89	
Outros Ativos		0,00	90 000,00	
Subsídios ao investimento		5 081 259,10	3 188 557,32	
Transferências de capital		1 859 818,00	1 684 493,00	
Dividendos		0,00	25 874,54	
Fluxo de caixa das atividades investimento(b)		-3 079 415,70	-4 840 625,18	
Fluxo de caixa das atividades de financiamento				
<i>Recebimentos provenientes de:</i>		0,00	0,00	
Financiamentos obtidos		0,00	1 945 175,68	
Outras operações de financiamento		0,00	866,84	
<i>Pagamentos respeitantes a:</i>		0,00	0,00	
Financiamentos obtidos		-4 923 577,81	-6 298 565,88	
Juros e gastos similares		-594 775,04	-570 350,77	
Fluxo de caixa das atividades de financiamento (c)		-5 518 352,85	-4 922 874,13	
Varição de caixa e seus equivalentes(a+b+c)		981 219,61	3 359 467,48	
Efeito das diferenças de câmbio		0,00	0,00	
Caixa e seus equivalentes no início do período		8 126 214,29	4 766 746,81	
Caixa e seus equivalentes no fim do período		9 107 433,90	8 126 214,29	
Conciliação entre caixa e seus equivalentes e saldo de gerência				
<i>Caixa e seus equivalentes no início do período</i>		8 126 214,29	4 766 746,81	
-Equivalentes a caixa no início do período	1	0,00	0,00	
+Parte do saldo de gerência que não constitui equivalentes de caixa		0,00	0,00	
-Variações cambiais de caixa no início do período		0,00	0,00	
=Saldo da gerência anterior		8 126 214,29	4 766 746,81	
De execução orçamental		6 800 513,37	3 701 955,06	
De operações de tesouraria		1 325 700,92	1 064 791,75	
<i>Caixa e seus equivalentes no fim do período</i>		9 107 433,90	8 126 214,29	
-Equivalentes a caixa no fim do período	1	0,00	0,00	
+Parte do saldo de gerência que não constitui equivalentes de caixa		0,00	0,00	
-Variações cambiais de caixa no fim do período		0,00	0,00	
=Saldo da gerência seguinte		9 107 433,90	8 126 214,29	
De execução orçamental		7 535 203,09	6 800 513,37	
De operações de tesouraria		1 572 230,81	1 325 700,92	

Órgão Executivo
Em 20 de Junho de 2022

Órgão Deliberativo
Em 22 de Junho de 2022



Município da Covilhã

Handwritten signatures in black and blue ink, including a large signature and a checkmark.



Município da Covilhã

Anexo às Demonstrações Financeiras Consolidadas



Município da Covilhã

Nota 1 – Informações relativas às entidades incluídas no perímetro de consolidação e outras entidades participadas

1.1-Entidades incluídas no perímetro de consolidação

Quadro 1.1-Entidades incluídas na consolidação

Designação da Entidade	Tipo de Entidade	Morada	Atividade Principal	Capital Social	Participação	% Controlo		Controlo Final
						Direto	Indireto	
Município da Covilhã	Autarquia	Praça do Município 6200-151 Covilhã	Entidade-Mãe					
PARKURBIS - Parque Ciência Tecnologia Covilhã, SA	EM	Zona Industrial do Tortosendo 6205-865 Tortosendo	Atividades das sedes sociais e de consultoria para a gestão	2 500 000,00	1 990 000,00	79,6%		79,6%
Associação do PARKUBIS Incubação	Associação	Zona Industrial do Tortosendo 6205-865 Tortosendo	Atividades das organizações associativas	167 127,42	111 501,73	24,25%	42,47%	66,72%
ICOVI – Infraestruturas e Concessões da Covilhã, EEM	EEM	Av. Viriato, Nº 194-6200-722 Tortosendo	Captação e tratamento de água	64 000 000,00	64 000 000,00	100,0%		100,0%
ADC - Águas da Covilhã, EM	EM	R. Ruy Faleiro, 111 6200-194 Covilhã	Distribuição de água	9 000 000,00	4 590 000,00		51,00%	51,00%

1.2- Entidades integradas no perímetro de consolidação contabilizadas pelo método da equivalência patrimonial

Quadro 1.2-Entidades Contabilizadas pelo MEP

Designação da Entidade	Tipo de Entidade	Morada	Atividade Principal	Capital Social	Participação	% do Capital detido
MUNICÍPIA - Empresa de Cartografia e Sistemas de Informação E. M., S.A.	EM,S.A	Avenida Professor Doutor Cavaco Silva 11 3ºB, 2740-120, Porto Salvo Oeiras, Lisboa	Atividades de engenharia e técnicas afins	3 236 678,67	24 950,00	0,77%

1.3- Entidades associadas excluídas do perímetro de consolidação

A ADS - Águas da Serra, S.A. não foi incluída no perímetro de consolidação em virtude do capital social não ser detido em mais de 50% pelo Município da Covilhã nem existir qualquer situação de existência ou presunção de controlo.

Relativamente à EPABI – Escola Profissional de Artes da Covilhã pelo facto de existir uma concessão ao Grupo GPS da exploração da mesma, por um período de 20 anos renovável, assumindo este toda a responsabilidade pelo seu passivo.



Município da Covilhã

Quadro 1.3-Entidades Excluidas

Designação da Entidade	Morada	Capital Social	Participação	% do Capital detido
ADS - Águas da Serra, S.A.	Rua Senhora da Estrela 6200 - 454 Boidobra	600 000,00	180 000,00	30,00 %
EPABI - Escola Profissional de Artes da Covilhã	Quinta dos Caldeirões 6200-554 Covilhã			50,00 %

1.4- Entidades associadas não contabilizadas pelo método da equivalência patrimonial

Quadro 1.4-Entidades não contabilizadas pelo MEP

Designação da Entidade	Morada
CIMBSE - Comunidade Intermunicipal das Beiras e Serra da Estrela	Largo Paço do Biú, nº 3,6300-592 Guarda
ANMP-Associação Nacional de Municípios Portugueses	Av. Marnoco e Sousa, Nº 52,3004-511 Coimbra
Associação Nacional de Assembleias Municipais	Rua Professor Bento de Jesus Caraça, 248, 1,4200-128 Porto
ADS - Águas da Serra, S.A.	Rua Senhora da Estrela nº20,6200 - 454 Boidobra
AFTEBI - Associação para a Formação Tecnológica e Profissional da Beira Interior	Quinta da Corredoura, Apartado 517,6201-907 Covilhã
Beira Serra - Associação Promotora do Desenvolvimento Rural Integrado	Urbanização da Alâmpada, Lote 24, Loja Esq. Boidobra,6200-250 Covilhã
RUDE - Associação de Desenvolvimento Rural	Rua Conde da Ericeira - Antiga Casa dos Magistrados,6200-086 Covilhã
CIEBI - Centro de inovação Empresarial da Beira Interior	Rua Conselheiro Joaquim Pessoa, 5, Apartado 575 São Lázaro,6200-367 Covilhã
ADXTUR - Agência para o Desenvolvimento Turístico das Aldeias de Xisto	Centro Dinamizador das Aldeias de Xisto Casa Grande,6230-137 Barroca Fundão
UCCLA - União das Cidades Capitais Luso-Afro-Américo-Asiáticas	Rua de S. Bento 640,1250-222 Lisboa
Rede de Judiarias de Portugal	Praça da República Nº 16,6250 - 034 Belmonte
ADERES - Associação de Desenvolvimento Rural Estrela-Sul	Largo N. Sra. do Carmo, n.º 1,6215-136 Cortes do Meio
AGE - Associação Geopark Serra da Estrela	Avenida Dr. Francisco Sá Carneiro, n.º 50,6300 - 559 Guarda
ENERAREA - Agência Regional de Energia e Ambiente do Interior	Largo dos Bombeiros Voluntários,6250-088 Belmonte
ADIRAM - Associação para o Desenvolvimento Integrado das Aldeias da Montanha	Largo Dr. António Borges,6270-494 Seia
AP-EPABI-Associação para a Escola Profissional de Artes da Beira Interior	Quinta dos Caldeirões,6200-554 Covilhã
Casa da Covilhã em Lisboa	Rua Benfornoso 150, 1º - B,1100-394 Lisboa
Federação Portuguesa do Caminho de Santiago	Rua Doutor Henrique Ferreira Botelho s/n,Vila Real,5450-017 Vila Pouca de Aguiar
Associação Europeia dos Eleitos de Montanha	Hotel du Departement du Bas-Rhin - Place du Quartier Blanc F
Associação das Coletividades Têxteis Europeias	Rua Capitão Alfredo Guimaráes 1, Azurem ,4800-019 Guimaráes, Braga
AICEI - Associação Internacional de Cidades e Entidades do Iluminismo	Praça Marquês de Pombal, n.º 14,8900-231 Vila Real de Santo António



Município da Covilhã

Handwritten signatures and initials in blue ink, including a large 'H2', a circled '6', and a stylized 'S'.

1.5-Participações Financeiras

Quadro 1.5-Participações Financeiras

Participações Financeiras	2021	2020
Águas da Serra, SA	180 000,00	180 000,00
Municipia, SA	25 167,38	24 358,90
FAM	931 482,00	931 482,00
Fundo Compensação de Trabalho	27 180,50	21 944,98
CCAM	500,00	500,00
Total	1 164 329,88	1 158 285,88

1.6-Número de trabalhadores final do ano

Quadro 1.6-Número de trabalhadores

Categoria	CMC	ADC	ICOVI	PARKURBIS	ASSOCIAÇÃO PARKURBIS	Total
Órgão Executivo / Administradores	4	2	3	1	0	10
Dirigentes	16	3	0	0	0	19
Técnico superior	92	17	8	0	1	118
Assistente Técnico	138	18	3	0	0	159
Assistente Operacional	368	104	3	1	1	477
Outros	16	5	1	0	0	22
Total	634	149	18	2	2	805

1.7-Caixa e depósitos

O quadro seguinte indica a composição da rubrica Caixa e Depósitos a 31 de dezembro de 2021.

Quadro 1.7-Desagregação de Caixa e Depósitos

Conta	2021	2020
Caixa	10 242,27	14 317,49
Depósitos à ordem	8 057 795,81	7 289 679,55
Depósitos bancários à ordem	8 057 795,81	7 289 679,55
Outros depósitos	1 039 395,82	822 217,25
Depósitos a prazo	1 039 395,82	822 217,25
Depósitos consignados	0,00	0,00
TOTAL	9 107 433,90	8 126 214,29



Nota 2 – Informações relativas às principais políticas contabilísticas, alterações nas estimativas contabilísticas e erros

O ano de 2020 foi o primeiro ano de adoção do novo normativo contabilístico, SNC-AP (Sistema de Normalização Contabilística para as Administrações Públicas), aprovado pelo Decreto-Lei nº 192/2015 de 11 de setembro, tendo sido as demonstrações financeiras elaboradas pela primeira vez de acordo com este normativo respeitando-se as Normas de Contabilidade Pública (NCP).

Previamente à consolidação existe a necessidade de se proceder à homogeneização e à eliminação das operações internas das entidades que constituem o grupo do Município da Covilhã.

Todas as entidades têm de utilizar os mesmos princípios contabilísticos que a entidade mãe e referirem-se ao mesmo período contabilístico (1 de janeiro a 31 de dezembro de 2021) (§29 NCP 22).

Caso uma empresa do grupo aplique políticas contabilísticas diferentes, devem ser feitos ajustamentos apropriados nas demonstrações financeiras da entidade de forma aquando da elaboração das demonstrações financeiras consolidadas se assegure a uniformidade das políticas (§24 NCP 22).

Na elaboração das demonstrações financeiras consolidadas do ano de 2021 não existe:

1. Casos em que a aplicação das normas de consolidação não seja suficiente para que as demonstrações financeiras consolidadas deem uma imagem verdadeira e apropriada da posição financeira e dos resultados do conjunto das entidades incluídas na consolidação.
2. Situações relacionadas com o afastamento da aplicação das normas de consolidação, efetuadas para se obter a necessária imagem verdadeira e apropriada, com indicação das respetivas razões e dos seus efeitos no balanço e na demonstração dos resultados consolidados.
3. Alterações ocorridas, no decurso do exercício, na composição do conjunto das entidades incluídas no perímetro de consolidação, com fundamentação do facto de se tratar ou não de uma alteração significativa.
4. Casos excecionais em que não se tenha adotado o princípio da consistência na consolidação e avaliação dos seus efeitos no património, na posição financeira e nos resultados do conjunto das entidades incluídas no perímetro de consolidação.
5. Acontecimentos importantes relacionados com o património, a posição financeira e os resultados de uma entidade incluída no perímetro de consolidação que tenham ocorrido entre a data do balanço dessa entidade e a data do balanço consolidado.



6. Informações que tornem comparáveis os sucessivos conjuntos de demonstrações financeiras no caso de se alterar significativamente, no decurso do exercício, a composição do conjunto das entidades incluídas no perímetro de consolidação.
7. Indicação dos montantes dos ajustamentos excepcionais de valor dos ativos feitos exclusivamente para fins fiscais e não eliminados da consolidação, juntamente com as razões que o determinaram.
8. Cotações utilizadas para conversão em euros dos elementos incluídos nas demonstrações financeiras consolidadas que sejam ou tenham sido originariamente expressos em moeda estrangeira diferente.

Para que as demonstrações financeiras evidenciem apenas operações do grupo público terá que se (§23 NCP 22):

1. Agregar ativos, passivos, património líquido, rendimentos, gastos, fluxos de caixa;
2. Eliminar a quantia escriturada do investimento da entidade que controla em cada umas das entidades controladas;
3. Eliminar a proporção do património líquido em cada uma das entidades controladas;
4. Eliminar todas os valores respeitantes a transações entre as entidades do grupo público.

Ativos fixos tangíveis, intangíveis e propriedades de investimento

No Município da Covilhã, em 2020, houve alterações na inventariação dos bens deixando de vigorar o Cadastro e Inventários dos Bens do Estado (CIBE) sendo substituído pelo Classificador Complementar2(CC2).

Ao existir esta alteração verificou-se a necessidade de proceder às reclassificações dos bens de acordo com o novo normativo legal bem como a necessidade de atualizar a vida útil, tendo por base o CC2, às Propriedades de Investimento, Edifícios e outras construções e Infraestruturas.

Todos os bens do ativo fixo tangível, intangível e propriedades de investimento foram mensurados pelo seu custo.

Participações financeiras

As participações financeiras em entidades controladas estão mensuradas por recurso ao método da equivalência patrimonial.

As restantes participações financeiras estão mensuradas pelo método do custo.

Depreciações e amortizações

As depreciações e amortizações correspondem à desvalorização normal dos ativos fixos, decorrentes do gasto com a sua utilização, sendo o método das quotas constantes (ou



Município da Covilhã


da linha reta) o método utilizado, considerando a vida útil de referência que consta no CC2.

Contas a receber

As contas a receber de clientes e outros devedores são reconhecidas inicialmente ao justo valor, sendo subsequentemente mensuradas ao custo amortizado, utilizando o método da taxa efetiva, deduzido das perdas por imparidade. A imparidade das contas a receber é estabelecida quando há evidência objetiva de que a autarquia/entidade não receberá a totalidade dos montantes em dívida conforme as condições originais das suas contas a receber.

Inventários

A mensuração de inventários foi efetuada pelo custo de aquisição. O sistema de inventário adotado é o permanente, mensurado ao custo médio ponderado.



Nota 3 – Ativos intangíveis

O movimento ocorrido na quantia escriturada dos ativos intangíveis consolidados encontra-se nos quadros seguintes.

Quadro 3.1-Variações Amortizações de Ativos Intangíveis

Ativos Intangíveis	Início do período				Fim do período			
	Quantia Bruta	Depreciações Acumuladas	Perdas por Imparidade Acumuladas	Quantia Escriturada	Quantia Bruta	Depreciações Acumuladas	Perdas por Imparidade Acumuladas	Quantia Escriturada
Ativos intangíveis de domínio público, património histórico, artístico e cultural	0,00	0,00	0,00	0,00	29 950,50	0,00	0,00	29 950,50
Goodwill	0,00	0,00	0,00	0,00	0,00	0,00	0,00	0,00
Projetos de desenvolvimento	0,00	0,00	0,00	0,00	0,00	0,00	0,00	0,00
Programas de computador e sistemas de informação	1 029 012,33	835 933,08	0,00	193 079,25	1 239 462,20	995 717,57	0,00	243 744,63
Propriedade industrial e intelectual	65 597,76	65 434,19	0,00	163,57	65 597,76	65 532,30	0,00	65,46
Outros	184 579,26	121 750,23	0,00	62 829,03	184 579,26	124 084,47	0,00	60 494,79
Ativos intangíveis em curso	0,00	0,00	0,00	0,00	20 268,00	495,81	0,00	19 772,19
TOTAL	1 279 189,35	1 023 117,50	0,00	256 071,85	1 539 857,72	1 185 830,15	0,00	354 027,57

Quadro 3.2-Quantia Escriturada e Variações do Período

Ativos Intangíveis	Quantia escriturada inicial	Variações no período								Quantia escriturada final
		Adições	Transferências internas à entidade	Revalorizações	Reversões de perdas por imparidade	Perdas por imparidade	Depreciações do período	Diferenças cambiais	Diminuições	
Ativos intangíveis de domínio público, património histórico, artístico e cultural	0,00	29 950,50	0,00	0,00	0,00	0,00	0,00	0,00	0,00	29 950,50
Goodwill	0,00	0,00	0,00	0,00	0,00	0,00	0,00	0,00	0,00	0,00
Projetos de desenvolvimento	0,00	0,00	0,00	0,00	0,00	0,00	0,00	0,00	0,00	0,00
Programas de computador e sistemas de informação	193 079,25	156 636,92	54 076,95	0,00	0,00	0,00	-160 048,49	0,00	0,00	243 744,63
Propriedade industrial e intelectual	163,57	0,00	0,00	0,00	0,00	0,00	-98,11	0,00	0,00	65,46
Outros	62 829,03	0,00	0,00	0,00	0,00	0,00	-2 334,24	0,00	0,00	60 494,79
Ativos intangíveis em curso	0,00	74 344,95	-54 076,95	0,00	0,00	0,00	-495,81	0,00	0,00	19 772,19
TOTAL	256 071,85	260 932,37	0,00	0,00	0,00	0,00	-162 976,65	0,00	0,00	354 027,57



Município da Covilhã

Handwritten signatures and initials in blue ink.

Quadro 3.3-Adições Ativos Intangíveis

Ativos Intangíveis	Adições										Total
	Internas	Compra	Cessão	Transferência ou troca	Expropriação	Doação, herança, legado ou perdido a favor do estado	Dação em pagamento	Locação financeira	Fusão, cisão, reestruturação	Outras	
Ativos Intangíveis de domínio público, património histórico, artístico e cultural	0,00	29 950,50	0,00	0,00	0,00	0,00	0,00	0,00	0,00	0,00	29 950,50
Goodwill	0,00	0,00	0,00	0,00	0,00	0,00	0,00	0,00	0,00	0,00	0,00
Projetos de desenvolvimento	0,00	0,00	0,00	0,00	0,00	0,00	0,00	0,00	0,00	0,00	0,00
Programas de computador e sistemas de informação	0,00	156 636,92	0,00	0,00	0,00	0,00	0,00	0,00	0,00	0,00	156 636,92
Propriedade industrial e intelectual	0,00	0,00	0,00	0,00	0,00	0,00	0,00	0,00	0,00	0,00	0,00
Outros	0,00	0,00	0,00	0,00	0,00	0,00	0,00	0,00	0,00	0,00	0,00
Ativos Intangíveis em curso	0,00	74 344,95	0,00	0,00	0,00	0,00	0,00	0,00	0,00	0,00	74 344,95
TOTAL	0,00	260 932,37	0,00	0,00	0,00	0,00	0,00	0,00	0,00	0,00	260 932,37

Quadro 3.4-Diminuições Ativos Intangíveis

Ativos Intangíveis	Diminuições					Total
	Alienação a título oneroso	Transferência ou troca	Devolução ou reversão	Fusão, cisão, reestruturação	Outras	
Ativos Intangíveis de domínio público, património histórico, artístico e cultural	0,00	0,00	0,00	0,00	0,00	0,00
Goodwill	0,00	0,00	0,00	0,00	0,00	0,00
Projetos de desenvolvimento	0,00	0,00	0,00	0,00	0,00	0,00
Programas de computador e sistemas de informação	0,00	0,00	0,00	0,00	0,00	0,00
Propriedade industrial e intelectual	0,00	0,00	0,00	0,00	0,00	0,00
Outros	0,00	0,00	0,00	0,00	0,00	0,00
Ativos Intangíveis em curso	0,00	0,00	0,00	0,00	0,00	0,00
TOTAL	0,00	0,00	0,00	0,00	0,00	0,00



Handwritten signature and initials in blue ink, including the number '26' and a large stylized signature.

Nota 4 – Acordos de concessão de serviços: concedente

No quadro seguinte encontram-se descritos os contratos de concessão, com todos os elementos fundamentais.

Quadro 4.1-Acordos de concessão de serviços

Acordos de concessão de serviço	Concessionário	Ativo de concessão	Período de concessão	Valor do contrato	Pagamentos ao concessionário		
					Anos anteriores	Ano corrente	Anos futuros
Acordo de concessão de distribuição da energia elétrica	EDP Distribuição- Energia S.A.		20 anos				
Exploração e Gestão dos Serviços e a realização das Obras em regime de exclusividade dentro do perímetro territorial da Concessão	AdS - Águas da Serra, S.A.		30 anos				
Regulação na gestão operacional em diversas vertentes	ADC-Águas da Covilhã, EM		25 anos				
Concessão hidromineral nº HM- 18 denominada " Unhais da Serra"	Sociedade Termal de Unhais da Serra, S.A.		27 anos				
Instalação do Parque Eólico	Éolica das Serras das Beiras, SA						
Parque Eólico da Covilhã (Erada)	ENERNOVA, Novas Energias, S.A						



Município da Covilhã

Nota 5 – Ativos fixos tangíveis

O movimento ocorrido na quantia escriturada dos ativos tangíveis consolidados encontra-se nos quadros seguintes.

Quadro 5.1-Variações Amortizações de Ativos Fixos Tangíveis

Ativos Fixos Tangíveis	Início do período				Fim do período			
	Quantia Bruta	Depreciações Acumuladas	Perdas por Imparidade Acumuladas	Quantia Escriturada	Quantia Bruta	Depreciações Acumuladas	Perdas por Imparidade Acumuladas	Quantia Escriturada
Bens de domínio público, património histórico, artístico e cultural	253 460 599,34	196 009 062,62	0,00	57 451 536,72	257 237 136,64	205 653 787,95	0,00	51 583 348,69
Terrenos e recursos naturais	4 937 044,99	0,00	0,00	4 937 044,99	5 037 714,99	0,00	0,00	5 037 714,99
Edifícios e outras construções	16 856 795,29	7 690 493,12	0,00	9 166 302,17	17 269 818,87	10 253 968,23	0,00	7 015 850,64
Infraestruturas	228 751 682,70	188 154 561,42	0,00	40 597 121,28	231 059 163,53	195 223 933,20	0,00	35 835 230,33
Património histórico, artístico e cultural	1 171 761,12	164 008,08	0,00	1 007 753,04	1 184 266,53	175 886,52	0,00	1 008 380,01
Outros	0,00	0,00	0,00	0,00	0,00	0,00	0,00	0,00
Bens de domínio público em curso	1 743 315,24	0,00	0,00	1 743 315,24	2 686 172,72	0,00	0,00	2 686 172,72
Ativos fixos em concessão	0,00	0,00	0,00	0,00	0,00	0,00	0,00	0,00
Terrenos e recursos naturais	0,00	0,00	0,00	0,00	0,00	0,00	0,00	0,00
Edifícios e outras construções	0,00	0,00	0,00	0,00	0,00	0,00	0,00	0,00
Infraestruturas	0,00	0,00	0,00	0,00	0,00	0,00	0,00	0,00
Património histórico, artístico e cultural	0,00	0,00	0,00	0,00	0,00	0,00	0,00	0,00
Ativos fixos em concessão em curso	0,00	0,00	0,00	0,00	0,00	0,00	0,00	0,00
Outros ativos fixos tangíveis	240 282 295,83	58 883 556,31	0,00	181 398 739,52	259 365 140,99	62 960 324,49	0,00	196 404 816,50
Terrenos e recursos naturais	14 840 301,33	5 652,86	0,00	14 834 648,47	14 890 301,33	7 437,97	0,00	14 882 863,36
Edifícios e outras construções	183 728 223,26	41 294 812,95	0,00	142 433 410,31	207 223 260,17	44 597 709,59	0,00	162 625 550,58
Equipamento básico	20 145 412,24	9 894 600,77	0,00	10 250 811,47	20 451 253,60	10 442 674,75	0,00	10 008 578,85
Equipamento de transporte	3 279 522,99	2 340 602,86	0,00	938 920,13	3 313 054,76	2 363 428,28	0,00	949 626,48
Equipamento administrativo	2 886 555,09	2 703 423,31	0,00	183 131,78	3 016 395,19	2 740 754,14	0,00	275 641,05
Equipamentos biológicos	0,00	0,00	0,00	0,00	0,00	0,00	0,00	0,00
Outros	3 645 671,64	2 644 463,56	0,00	1 001 208,08	4 142 426,76	2 808 319,76	0,00	1 334 107,00
Ativos fixos tangíveis em curso	11 756 609,28	0,00	0,00	11 756 609,28	6 328 449,18	0,00	0,00	6 328 449,18
TOTAL	493 742 895,17	254 892 618,93	0,00	238 850 276,24	516 602 277,63	268 614 112,44	0,00	247 988 165,19



Município da Covilhã

Handwritten signatures and initials in blue ink.

Quadro 5.2-Quantia Escriturada e Variações do Período

Ativos Fixos Tangíveis	Quantia escriturada inicial	Variações no período								Quantia escriturada final
		Adições	Transferências internas à entidade	Revalorizações	Reversões de perdas por imparidade	Perdas por imparidade	Depreciações do período	Diferenças cambiais	Diminuições	
Bens de domínio público, património histórico, artístico e cultural	57 451 536,72	3 362 789,79	413 747,51	0,00	0,00	0,00	-9 644 725,33	0,00	0,00	51 583 348,69
Terrenos e recursos naturais	4 937 044,99	100 670,00	0,00	0,00	0,00	0,00	0,00	0,00	0,00	5 037 714,99
Edifícios e outras construções	9 166 302,17	33 862,69	379 160,89	0,00	0,00	0,00	-2 563 475,11	0,00	0,00	7 015 850,64
Infraestruturas	40 597 121,28	76 826,84	2 230 653,99	0,00	0,00	0,00	-7 069 371,78	0,00	0,00	35 835 230,33
Património histórico, artístico e cultural	1 007 753,04	12 505,41	0,00	0,00	0,00	0,00	-11 878,44	0,00	0,00	1 008 380,01
Outros	0,00	0,00	0,00	0,00	0,00	0,00	0,00	0,00	0,00	0,00
Bens de domínio público em curso	1 743 315,24	3 138 924,85	-2 196 067,37	0,00	0,00	0,00	0,00	0,00	0,00	2 686 172,72
Ativos fixos em concessão	0,00	0,00	0,00	0,00	0,00	0,00	0,00	0,00	0,00	0,00
Terrenos e recursos naturais	0,00	0,00	0,00	0,00	0,00	0,00	0,00	0,00	0,00	0,00
Edifícios e outras construções	0,00	0,00	0,00	0,00	0,00	0,00	0,00	0,00	0,00	0,00
Infraestruturas	0,00	0,00	0,00	0,00	0,00	0,00	0,00	0,00	0,00	0,00
Património histórico, artístico e cultural	0,00	0,00	0,00	0,00	0,00	0,00	0,00	0,00	0,00	0,00
Ativos fixos em concessão em curso	0,00	0,00	0,00	0,00	0,00	0,00	0,00	0,00	0,00	0,00
Outros ativos fixos tangíveis	181 398 739,52	20 429 765,90	-413 747,51	0,00	0,00	0,00	-4 309 806,49	0,00	-700 134,92	196 404 816,50
Terrenos e recursos naturais	14 834 648,47	52 880,00	0,00	0,00	0,00	0,00	-1 785,11	0,00	-2 880,00	14 882 863,36
Edifícios e outras construções	142 433 410,31	13 789 355,54	9 754 750,55	0,00	0,00	0,00	-3 308 875,94	0,00	-43 089,88	162 625 550,58
Equipamento básico	10 250 811,47	332 208,47	0,00	0,00	0,00	0,00	-560 889,75	0,00	-13 551,34	10 008 578,85
Equipamento de transporte	938 920,13	211 970,20	0,00	0,00	0,00	0,00	-191 846,77	0,00	-9 417,08	949 626,48
Equipamento administrativo	183 131,78	174 891,59	0,00	0,00	0,00	0,00	-81 837,74	0,00	-544,58	275 641,05
Equipamentos biológicos	0,00	0,00	0,00	0,00	0,00	0,00	0,00	0,00	0,00	0,00
Outros	1 001 208,08	205 283,71	292 288,61	0,00	0,00	0,00	-164 571,18	0,00	-102,22	1 334 107,00
Ativos fixos tangíveis em curso	11 756 609,28	5 663 176,39	-10 460 786,67	0,00	0,00	0,00	0,00	0,00	-630 549,82	6 328 449,18
TOTAL	238 850 276,24	23 792 555,69	0,00	0,00	0,00	0,00	-13 954 531,82	0,00	-700 134,92	247 988 165,19



Município da Covilhã

Handwritten signatures and initials in blue ink.

Quadro 5.3-Adições Ativos Fixos Tangíveis

Ativos Fixos Tangíveis	Adições										
	Internas	Compra	Cessão	Transferência ou troca	Expropriação	Doação, herança, legado ou perdoas a favor do estado	Doação em pagamento	Locação financeira	Fusão, cisão, reestruturação	Outras	Total
Bens de domínio público, património histórico, artístico e cultural	0,00	3 264 699,79	0,00	0,00	0,00	98 090,00	0,00	0,00	0,00	0,00	3 362 789,79
Terrenos e recursos naturais	0,00	2 580,00	0,00	0,00	0,00	98 090,00	0,00	0,00	0,00	0,00	100 670,00
Edifícios e outras construções	0,00	33 862,69	0,00	0,00	0,00	0,00	0,00	0,00	0,00	0,00	33 862,69
Infraestruturas	0,00	76 826,84	0,00	0,00	0,00	0,00	0,00	0,00	0,00	0,00	76 826,84
Património histórico, artístico e cultural	0,00	12 505,41	0,00	0,00	0,00	0,00	0,00	0,00	0,00	0,00	12 505,41
Outros	0,00	0,00	0,00	0,00	0,00	0,00	0,00	0,00	0,00	0,00	0,00
Bens de domínio público em curso	0,00	3 138 924,85	0,00	0,00	0,00	0,00	0,00	0,00	0,00	0,00	3 138 924,85
Ativos fixos em concessão	0,00	0,00	0,00	0,00	0,00	0,00	0,00	0,00	0,00	0,00	0,00
Terrenos e recursos naturais	0,00	0,00	0,00	0,00	0,00	0,00	0,00	0,00	0,00	0,00	0,00
Edifícios e outras construções	0,00	0,00	0,00	0,00	0,00	0,00	0,00	0,00	0,00	0,00	0,00
Infraestruturas	0,00	0,00	0,00	0,00	0,00	0,00	0,00	0,00	0,00	0,00	0,00
Património histórico, artístico e cultural	0,00	0,00	0,00	0,00	0,00	0,00	0,00	0,00	0,00	0,00	0,00
Ativos fixos em concessão em curso	0,00	0,00	0,00	0,00	0,00	0,00	0,00	0,00	0,00	0,00	0,00
Outros ativos fixos tangíveis	99 021,97	6 582 240,58	0,00	0,00	0,00	0,00	0,00	0,00	0,00	13 748 503,35	20 429 765,90
Terrenos e recursos naturais	0,00	50 000,00	0,00	0,00	0,00	0,00	0,00	0,00	0,00	2 880,00	52 880,00
Edifícios e outras construções	0,00	43 732,19	0,00	414 008,97	0,00	0,00	0,00	0,00	0,00	13 745 623,35	14 203 364,51
Equipamento básico	0,00	332 208,47	0,00	0,00	0,00	0,00	0,00	0,00	0,00	0,00	332 208,47
Equipamento de transporte	0,00	211 970,20	0,00	0,00	0,00	0,00	0,00	0,00	0,00	0,00	211 970,20
Equipamento administrativo	0,00	174 891,59	0,00	0,00	0,00	0,00	0,00	0,00	0,00	0,00	174 891,59
Equipamentos biológicos	0,00	0,00	0,00	0,00	0,00	0,00	0,00	0,00	0,00	0,00	0,00
Outros	0,00	205 283,71	0,00	0,00	0,00	0,00	0,00	0,00	0,00	0,00	205 283,71
Ativos fixos tangíveis em curso	99 021,97	5 564 154,42	0,00	-414 008,97	0,00	0,00	0,00	0,00	0,00	0,00	5 249 167,42
TOTAL	99 021,97	9 846 940,37	0,00	0,00	0,00	98 090,00	0,00	0,00	0,00	13 748 503,35	23 792 555,69



Município da Covilhã

Handwritten signatures and initials in blue ink, including a large signature and a circular stamp.

Quadro 5.4-Diminuições Ativos Fixos Tangíveis

Ativos Fixos Tangíveis	Diminuições					
	Alienação a título oneroso	Transferência ou troca	Devolução ou reversão	Fusão, cisão, reestruturação	Outras	Total
Bens de domínio público, património histórico, artístico e cultural	0,00	0,00	0,00	0,00	0,00	0,00
Terrenos e recursos naturais	0,00	0,00	0,00	0,00	0,00	0,00
Edifícios e outras construções	0,00	0,00	0,00	0,00	0,00	0,00
Infraestruturas	0,00	0,00	0,00	0,00	0,00	0,00
Património histórico, artístico e cultural	0,00	0,00	0,00	0,00	0,00	0,00
Outros	0,00	0,00	0,00	0,00	0,00	0,00
Bens de domínio público em curso	0,00	0,00	0,00	0,00	0,00	0,00
Ativos fixos em concessão	0,00	0,00	0,00	0,00	0,00	0,00
Terrenos e recursos naturais	0,00	0,00	0,00	0,00	0,00	0,00
Edifícios e outras construções	0,00	0,00	0,00	0,00	0,00	0,00
Infraestruturas	0,00	0,00	0,00	0,00	0,00	0,00
Património histórico, artístico e cultural	0,00	0,00	0,00	0,00	0,00	0,00
Ativos fixos em concessão em curso	0,00	0,00	0,00	0,00	0,00	0,00
Outros ativos fixos tangíveis	-48 774,75	0,00	0,00	0,00	-651 360,17	-700 134,92
Terrenos e recursos naturais	-2 880,00	0,00	0,00	0,00	0,00	-2 880,00
Edifícios e outras construções	-43 089,88	0,00	0,00	0,00	0,00	-43 089,88
Equipamento básico	0,00	0,00	0,00	0,00	-13 551,34	-13 551,34
Equipamento de transporte	-2 804,87	0,00	0,00	0,00	-6 612,21	-9 417,08
Equipamento administrativo	0,00	0,00	0,00	0,00	-544,58	-544,58
Equipamentos biológicos	0,00	0,00	0,00	0,00	0,00	0,00
Outros	0,00	0,00	0,00	0,00	-102,22	-102,22
Ativos fixos tangíveis em curso	0,00	0,00	0,00	0,00	-630 549,82	-630 549,82
TOTAL	-48 774,75	0,00	0,00	0,00	-651 360,17	-700 134,92



Nota 6 – Locações

A quantia escriturada dos bens em locação está detalhada nos quadros seguintes.

6.1 – Locações financeiras

Quadro 6.1-Locações financeiras

Rubricas	Valor do contrato	Quantia Escriturada Líquida	Pagamentos efetuados acumulados				Pagamento em N+1	Pagamento de Anos seguintes
			Período		Acumulado			
			Capital	Juro	Capital	Juro		
24 Fogos da Biquinha	1 686 942,98	476 367,38	169 163,03	4 056,29	1 210 575,60	249 791,66	170 448,58	311 109,39
Painéis Solares	172 000,00	0,00	4 698,75	30,92	172 000,00	16 532,79	0,00	0,00
Painéis Solares	64 320,00	0,00	2 255,98	0,00	64 320,00	5 677,46	0,00	0,00
Painéis Solares	107 200,00	2 973,89	2 490,79	18,29	104 351,49	8 854,96	2 973,89	0,00
Painéis Solares	50 700,00	2 049,98	516,52	14,65	48 692,33	3 990,26	2 049,98	0,00
Painéis Solares	103 997,00	6 795,02	1 818,67	183,99	97 084,11	16 139,21	6 795,02	0,00
Painéis Solares	114 800,00	1 188,77	247,49	38,40	113 703,00	22 535,90	1 188,77	0,00
Painéis Solares	225 150,00	1 438,69	244,41	51,84	223 745,95	43 729,99	1 438,69	0,00
Painéis Solares	225 150,00	1 436,92	244,10	42,02	223 827,80	43 729,56	1 436,92	0,00
Viatura	21 039,43	11 684,38	925,76	107,16	9 388,01	76,59	3 772,76	7 911,62
Edifício	2 132 000,00	1 655 675,40	8 467,83	36 318,05	476 324,60	520 934,25	102 170,40	1 916 385,00
Total	4 903 299,41	2 159 610,43	191 073,33	40 861,61	2 744 012,89	931 992,63	292 275,01	2 235 406,01

6.2 – Locações operacionais

Quadro 6.2-Locações Operacionais

Bens Locados	Valor do contrato	Pagamentos efetuados acumulados				Pagamento em N+1	Pagamento de Anos seguintes
		Período		Acumulado			
		Pagamentos mínimos	Rendas contingentes	Pagamentos mínimos	Rendas contingentes		
LeasePlan	171 281,40	33 186,00	0,00	73 241,25	0,00	33 186,00	64 854,15
Sarafauto	65 520,00	32 760,96	0,00	60 061,76	0,00	5 458,24	0,00
Total	236 801,40	65 946,96	0,00	133 303,01	0,00	38 644,24	64 854,15



Nota 7 – Custos de empréstimos obtidos

Os custos com os financiamentos obtidos correntes e não correntes está discriminado no Anexo I-Mapa de Empréstimos.

Nota 8 – Propriedades de investimento

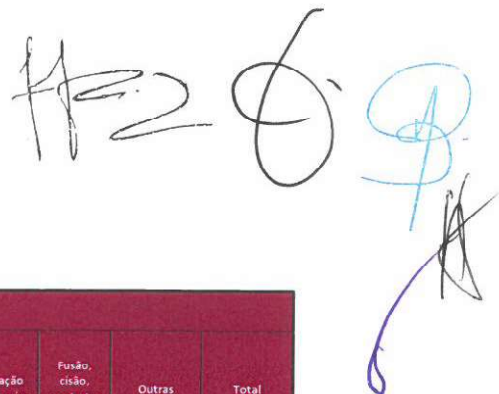
De seguida apresenta-se o quadro com as propriedades de investimento no início e no final do ano.

Quadro 8.1-Variações de depreciações de propriedades investimentos

Propriedades de Investimento	Início do período				Fim do período			
	Quantia Bruta	Depreciações Acumuladas	Perdas por Imparidade Acumuladas	Quantia Escriturada	Quantia Bruta	Depreciações Acumuladas	Perdas por Imparidade Acumuladas	Quantia Escriturada
Bens de Domínio Público	30 000,00	2 650,00	0,00	27 350,00	30 000,00	2 950,00	0,00	27 050,00
Terrenos e Recursos Naturais	18 269 733,55	0,00	0,00	18 269 733,55	17 229 155,02	0,00	0,00	17 229 155,02
Edifícios e Outras Construções	2 721 544,39	776 431,78	0,00	1 945 112,61	3 283 111,61	845 078,74	0,00	2 438 032,87
Outras PI	0,00	0,00	0,00	0,00	0,00	0,00	0,00	0,00
PI em Curso	0,00	0,00	0,00	0,00	0,00	0,00	0,00	0,00
TOTAL	21 021 277,94	779 081,78	0,00	20 242 196,16	20 542 266,63	848 028,74	0,00	19 694 237,89

Quadro 8.2-Quantia Escriturada e Variações do Período

Propriedades de Investimento	Quantia escriturada inicial	Variações no período								Quantia escriturada final
		Adições	Transferências internas à entidade	Revalorizações	Reversões de perdas por imparidade	Perdas por imparidade	Depreciações do período	Diferenças cambiais	Diminuições	
Bens de Domínio Público	27 350,00	0,00	0,00	0,00	0,00	0,00	-300,00	0,00	0,00	27 050,00
Terrenos e Recursos Naturais	18 269 733,55	3 355 253,23	0,00	0,00	0,00	0,00	0,00	0,00	-4 395 831,76	17 229 155,02
Edifícios e Outras Construções	1 945 112,61	629 577,22	576 472,87	0,00	0,00	0,00	-68 646,96	0,00	-644 482,87	2 438 032,87
Outras PI	0,00	0,00	0,00	0,00	0,00	0,00	0,00	0,00	0,00	0,00
PI em Curso	0,00	576 472,87	-576 472,87	0,00	0,00	0,00	0,00	0,00	0,00	0,00
TOTAL	20 242 196,16	4 561 303,32	0,00	0,00	0,00	0,00	-68 946,96	0,00	-5 040 314,63	19 694 237,89



Quadro 8.3-Adições Propriedades de Investimento

Propriedades de Investimento	Adições										
	Internas	Compra	Cessão	Transferência ou troca	Expropriação	Doação, herança, legado ou perdido a favor do estado	Dação em pagamento	Locação financeira	Fusão, cisão, reestruturação	Outras	Total
Bens de Domínio Público	0,00	0,00	0,00	0,00	0,00	0,00	0,00	0,00	0,00	0,00	0,00
Terrenos e Recursos Naturais	0,00	0,00	0,00	0,00	0,00	597 069,32	0,00	0,00	0,00	2 758 183,91	3 355 253,23
Edifícios e Outras Construções	0,00	629 577,22	0,00	0,00	0,00	0,00	0,00	0,00	0,00	0,00	629 577,22
Outras PI	0,00	0,00	0,00	0,00	0,00	0,00	0,00	0,00	0,00	0,00	0,00
PI em Curso	0,00	576 472,87	0,00	0,00	0,00	0,00	0,00	0,00	0,00	0,00	576 472,87
TOTAL	0,00	1 206 050,09	0,00	0,00	0,00	597 069,32	0,00	0,00	0,00	2 758 183,91	4 561 303,32

Quadro 8.4-Diminuições Propriedades de Investimento

Propriedades de Investimento	Diminuições					Total
	Alienação a título oneroso	Transferência ou troca	Devolução ou reversão	Fusão, cisão, reestruturação	Outras	
Bens de Domínio Público	0,00	0,00	0,00	0,00	0,00	0,00
Terrenos e Recursos Naturais	-642 831,78	0,00	0,00	0,00	-3 752 999,98	-4 395 831,76
Edifícios e Outras Construções	-9 000,00	0,00	0,00	0,00	-635 482,87	-644 482,87
Outras PI	0,00	0,00	0,00	0,00	0,00	0,00
PI em Curso	0,00	0,00	0,00	0,00	0,00	0,00
TOTAL	-651 831,78	0,00	0,00	0,00	-4 388 482,85	-5 040 314,63

Nota 9 - Imparidades

Segue-se a informação sobre a quantia recuperável dos ativos.

Quadro 9-Imparidades

Ativo	Quantia Bruta	Perdas por imparidades acumuladas		Reversão de imparidades	Quantia Recuperável
		Anos Anteriores	Ano Corrente		
Cientes, contribuintes e utentes	4 071 328,26	1 649 164,11	201 215,08	31 430,63	2 252 379,70
Inventários	1 612 462,78	35 407,03	5 111,36	0,00	1 571 944,39
Outras contas a receber	13 953 168,72	18 855,07	844,60	0,00	13 933 469,05
Outros devedores	0,00	0,00	0,00	0,00	0,00
Total	19 636 959,76	1 703 426,21	207 171,04	31 430,63	17 757 793,14



Nota 10 – Inventários

De seguida apresenta-se os quadros com a informação dos valores da conta de inventários e os movimentos do período.

10.1 – Inventários

Quadro 10.1-Inventários

Ativo	Quantia bruta	Imparidade acumulada	Quantia recuperável
Mercadorias	0,00	0,00	0,00
Matérias-primas, subsidiárias e de consumo	677 249,35	40 518,39	636 730,96
Produtos acabados e intermédios	0,00	0,00	0,00
Subprodutos, desperdícios, resíduos e refugos	0,00	0,00	0,00
Produtos e trabalhos em curso	935 213,43	0,00	935 213,43
Total	1 612 462,78	40 518,39	1 571 944,39

10.2 – Inventários: Movimentos do período

Quadro 10.2-Movimentos do Período

Rubrica	Quantia escriturada inicial	Movimentos do período							Quantia escriturada final
		Compras Líquidas	Consumos/gastos	Variações nos inventários da produção	Perdas por imparidade	Reversões de perdas por imparidade	Outras reduções de inventários	Outros aumentos de Inventários	
	(1)	(2)	(3)	(4)	(5)	(6)	(7)	(8)	(9)=(1)+(2)-(3)-/+(4)-(5)+(6)-(7)+(8)
Mercadorias	0,00	0,00	0,00	0,00	0,00	0,00	0,00	0,00	0,00
Matérias-primas, subsidiárias e de consumo	568 751,27	879 491,33	598 482,17	0,00	5 111,36	0,00	227 050,28	19 132,17	636 730,96
Produtos acabados e intermédios	0,00	0,00	0,00	0,00	0,00	0,00	0,00	0,00	0,00
Subprodutos, desperdícios, resíduos e refugos	0,00	0,00	0,00	0,00	0,00	0,00	0,00	0,00	0,00
Produtos e trabalhos em curso	935 213,43	0,00	0,00	0,00	0,00	0,00	0,00	0,00	935 213,43
Total	1 503 964,70	879 491,33	598 482,17	0,00	5 111,36	0,00	227 050,28	19 132,17	1 571 944,39

Houve na ICOVI – Infraestruturas e Concessões da Covilhã, EEM uma reexpressão retrospectiva imputável ao ano de 2017 no valor de € 32 296,83, na rubrica inventários, de forma a garantir a comparabilidade da informação financeira entre os exercícios, tendo como contrapartida a rubrica de resultados transitados.



Município da Covilhã

Nota 15 – Provisões, passivos contingentes e ativos contingentes

As provisões estão discriminadas no quadro seguinte.

Quadro 15.1-Provisões

Rubricas (1)	Quantia escriturada inicial (2)	Aumentos				Diminuições				Quantia escriturada final (11)=(2)+(6)- (10)
		Reforços (3)	Aumentos da quantia descontada (4)	Outros aumentos (5)	Total aumentos (6)=(3)+(4)+(5)	Utilizações (7)	Reversões (8)	Outras diminuições (9)	Total diminuições (10)=(7)+(8)+(9)	
Impostos, contribuições e taxas	0,00	0,00	0,00	0,00	0,00	0,00	0,00	0,00	0,00	0,00
Garantias a clientes	0,00	0,00	0,00	0,00	0,00	0,00	0,00	0,00	0,00	0,00
Processos judiciais em curso	0,00	0,00	0,00	0,00	0,00	0,00	0,00	0,00	0,00	0,00
Acidentes de trabalho e doenças profissionais	0,00	0,00	0,00	0,00	0,00	0,00	0,00	0,00	0,00	0,00
Matérias ambientais	0,00	0,00	0,00	0,00	0,00	0,00	0,00	0,00	0,00	0,00
Contratos onerosos	0,00	0,00	0,00	0,00	0,00	0,00	0,00	0,00	0,00	0,00
Reestruturação e reorganização	0,00	0,00	0,00	0,00	0,00	0,00	0,00	0,00	0,00	0,00
Outras provisões	5 588,05	0,00	0,00	0,00	0,00	0,00	1 981,72	0,00	1 981,72	3 606,33
(...)	0,00	0,00	0,00	0,00	0,00	0,00	0,00	0,00	0,00	0,00
Total	5 588,05	0,00	0,00	0,00	0,00	0,00	1 981,72	0,00	1 981,72	3 606,33

Nota 23 – Outras divulgações

Informações relativas aos procedimentos de consolidação

O processo de consolidação do Município da Covilhã com as entidades, ICOVI – Infra-estruturas e Concessões da Covilhã, EEM, PARKURBIS - Parque, Ciência e Tecnologia da Covilhã, SA EM, ADC – Águas da Covilhã, EM e Associação PARKURBIS Incubação, apresenta as seguintes fases:

1. Agrupar as rubricas de ativos, passivos, património líquido ou capital próprio (conforme apropriado), rendimentos, gastos e fluxos de caixa
2. Anulação da quantia escriturada referente ao investimento do Município da Covilhã com as entidades que fazem parte do perímetro de consolidação e também anulação de forma proporcional da participação existente entre o grupo consolidado.
3. Eliminação das transações entre as entidades englobadas na consolidação de contas, nomeadamente ativos, passivo, património líquido ou capital próprio, rendimentos, gastos e fluxos de caixa.

O método de consolidação aplicável à MUNICÍPIA – Empresa de Cartografia e Sistemas de Informação, SA é o método de equivalência patrimonial, que tem por base incluir nas



demonstrações financeiras da Entidade mãe as demonstrações individuais das filhas, em que a quantia escriturada aumenta ou diminui consoante o reconhecimento da evolução da quota-parte da investidora nos resultados da participada. (§11, NCP 23)

Identificação e fundamentação de todos os movimentos extra-contabilísticos efetuados para efeitos de consolidação, nomeadamente no que respeita à eliminação dos investimentos financeiros e das operações recíprocas.

Relativamente aos movimentos extra-contabilísticos efetuados para efeitos de consolidação de contas procedeu-se da seguinte forma:

Município da Covilhã / ICOVI – Infra-estruturas e Concessões da Covilhã, EEM

Movimento 1 – Anulação do investimento financeiro pela diminuição das participações financeiras do Município da Covilhã no valor de € 76 192 005,32 por contrapartida na ICOVI – Infra-estruturas e Concessões da Covilhã, EEM do capital social no valor de € 64 000 000,00; Reservas no valor de € 3 102 948,42; Resultados Transitados no valor de € (1 150 915,32) e Outras variações no património líquido no valor de € 10 497 685,81.

Movimento 2 – Anulação da aquisição pela ICOVI – Infra-estruturas e Concessões da Covilhã, EEM ao Município da Covilhã no âmbito da alienação do edifício sede da empresa e da fração do edifício sito na Praça do Município.

De forma a eliminar este movimento das demonstrações financeiras consolidadas foram efetuados diversos movimentos.

Pelo Município da Covilhã procedeu-se adição do valor de € 150 000,00 de Terrenos e recursos naturais; € 597 262,19 de Edifícios e outras construções, à incorporação de € 61 359,67 de depreciações e à eliminação da menos-valia no valor € 34 600,57.

Pela ICOVI – Infra-estruturas e Concessões da Covilhã, EEM foi necessário proceder à eliminação do valor de € 168 750,00 de Terrenos e recursos naturais; € 506 250,00 de Instalações de Serviços e à eliminação de € 20 250,00 de depreciações.

O valor que é referente às depreciações do exercício do Município da Covilhã é de €5 979,30 e da ICOVI – Infra-estruturas e Concessões da Covilhã, EEM de € 2 531,25.

Movimento 3 – Anulação dos valores relativos à eletricidade produzida no âmbito do projeto Covilhã Solar devidos pela ICOVI – Infra-estruturas e Concessões da Covilhã, EEM ao Município da Covilhã, sendo € 18 869,38 de Outros Credores e € 46 899,98 referente a Proveitos diferidos por contrapartida de € 18 869,38 de Acréscimos de Proveitos e € 46 899,98 de Outros Devedores;

Movimento 4 – Anulação do método de equivalência patrimonial pela diminuição das partes de capital da Município da Covilhã no valor de € (257 713,59), relativamente à ICOVI – Infra-estruturas e Concessões da Covilhã, EEM, por contrapartida da conta



Gastos em entidades controladas, associadas e empreendimentos conjuntos com a aplicação do método da equivalência patrimonial.

Movimento 5 – Anulação das rendas debitadas pela ICOVI – Infra-estruturas e Concessões da Covilhã, EEM ao Município da Covilhã, no valor de € 2 400,00 por contrapartida de Outros rendimentos, no valor de € 2 400,00 na ICOVI – Infra-estruturas e Concessões da Covilhã, EEM;

Movimento 6 – Anulação do movimento relativo à cobertura de prejuízos por parte do Município da Covilhã pela diminuição das transferências concedidas do Município da Covilhã no valor de € 232 947,30 por contrapartida na ICOVI – Infra-estruturas e Concessões da Covilhã, EEM de resultados transitados;

Movimento 7 – Anulação dos recebimentos da ICOVI – Infra-estruturas e Concessões da Covilhã, EEM no valor de € 235 752,43 pela contrapartida da anulação dos pagamentos do Município da Covilhã pelo mesmo valor.

Município da Covilhã / PARKURBIS – Parque de Ciência e Tecnologia da Covilhã, S.A.

Movimento 8 – Anulação do investimento financeiro pela diminuição das participações financeiras do Município da Covilhã no valor de € 1 546 758,48 por contrapartida na PARKURBIS – Parque de Ciência e Tecnologia da Covilhã, S.A.. do capital social no valor de € 2 500 000,00; Reservas no valor € 4 138,68; Resultados transitados no valor de € (1 197 220,22); Outras variações no património líquido no valor de € 689 591,08 e com um valor de Interesses que não controlam de € 396 405,44.

Movimento 9 – Anulação do método de equivalência patrimonial pela diminuição das partes de capital da Município da Covilhã no valor de € (42 463,11) por contrapartida da conta Gastos em entidades controladas, associadas e empreendimentos conjuntos com a aplicação do método da equivalência patrimonial.

Movimento 10 – Anulação do movimento relativo à cobertura de prejuízos por parte do Município da Covilhã pela diminuição das transferências concedidas do Município da Covilhã no valor de € 54 911,05 por contrapartida na PARKURBIS – Parque de Ciência e Tecnologia da Covilhã, S.A. de resultados transitados;

Movimento 11 – Anulação das rendas debitadas pela PARKURBIS – Parque de Ciência e Tecnologia da Covilhã, S.A. ao Município da Covilhã, no valor de € 105 317,00, por contrapartida de prestação de serviços na PARKURBIS – Parque de Ciência e Tecnologia da Covilhã, S.A.;

Movimento 12 – Anulação das prestações de serviços debitadas pela PARKURBIS – Parque de Ciência e Tecnologia da Covilhã, S.A. ao Município da Covilhã, no valor de € 71 000,00, por contrapartida de prestação de serviços na PARKURBIS – Parque de Ciência e Tecnologia da Covilhã, S.A.;



Município da Covilhã

Movimento 13 – Anulação da aquisição pelo Município da Covilhã à PARKURBIS – Parque de Ciência e Tecnologia da Covilhã, S.A. de um lote de terreno.

De forma a eliminar este movimento das demonstrações financeiras consolidadas foram efetuados diversos movimentos.

Pela PARKURBIS – Parque de Ciência e Tecnologia da Covilhã, S.A. procedeu-se adição do valor de € 167 256,00 de Propriedades de investimento bem como da mais-valia no valor de € 12 744,00.

Pelo Município da Covilhã foi necessário proceder à eliminação do valor de € 180 000,00 de Terrenos e recursos naturais;

Movimento 14 – Anulação dos recebimentos da PARKURBIS – Parque de Ciência e Tecnologia da Covilhã, S.A. no valor de € 247 558,05 pela contrapartida da anulação dos pagamentos do Município da Covilhã pelo mesmo valor.

Município da Covilhã / ADC – Águas da Covilhã, EM.

Movimento 15 – Anulação do reconhecimento de fornecimentos e serviços externos do Município da Covilhã referente à faturação de água da ADC – Águas da Covilhã, EM no valor de € 182 753,50, por contrapartida de € 32 663,37 de venda de bens e de € 150 090,13 de prestações de serviços;

Movimento 16 - Anulação dos acordos de gestão acordados entre o Município da Covilhã e a ADC – Águas da Covilhã, EM no valor de € 7 997 889,00 por contrapartida de provisões e acréscimos de proveitos, respetivamente;

Movimento 17 - Anulação do contrato de gestão entre o Município da Covilhã e a ADC – Águas da Covilhã, EM referente ao ano de 2021, no valor de € 623 544,00 por contrapartida de provisões e Transferências e subsídios correntes obtidos, respetivamente;

Movimento 18 – Anulação do reconhecimento de fornecimentos e serviços externos, no valor de € 22 467,32, pela ADC – Águas da Covilhã, EM por contrapartida de outros rendimentos do Município da Covilhã;

Movimento 19 – Anulação das rendas debitadas pelo Município da Covilhã à ADC – Águas da Covilhã, EM, no valor de € 10 954,41, por contrapartida de prestação de serviços e concessões, do Município da Covilhã;

Movimento 20 – Anulação dos recebimentos da ADC – Águas da Covilhã, EM, no valor de € 200 954,60 pela contrapartida da anulação dos pagamentos do Município da Covilhã pelo mesmo valor e também pela anulação dos recebimentos do Município da Covilhã no valor de € 35 941,25 pela contrapartida da anulação dos pagamentos da ADC – Águas da Covilhã, EM.



Município da Covilhã

ICOVI – Infra-estruturas e Concessões da Covilhã, EEM / ADC – Águas da Covilhã, EM
Movimento 21 – Anulação do investimento financeiro pela diminuição das participações financeiras da ICOVI – Infra-estruturas e Concessões da Covilhã, EEM no valor de € 7 729 318,45 por contrapartida na ADC – Águas da Covilhã, EM do capital social no valor de € 9 000 000,00; Reservas no valor de € 1 379 463,91, Resultados Transitados no valor de € 3 939 119,52; Outras variações no património líquido no valor de € 747 555,82 e com um valor de Interesses que não controlam de € 7 426 207,92.

Movimento 22 – Anulação do método de equivalência patrimonial pela diminuição das partes de capital da ICOVI – Infra-estruturas e Concessões da Covilhã, EEM no valor de € 45 587,43 por contrapartida de Rendimentos em entidades controladas, associadas e empreendimentos conjuntos com aplicação do método da equivalência patrimonial;

Movimento 23 – Anulação do reconhecimento da dívida da ADC – Águas da Covilhã, EM referente ao fornecimento e serviços externos e de compras, no valor de € 318 120,54 de Fornecedores c/c e em contrapartida de clientes, na ICOVI – Infra-estruturas e Concessões da Covilhã, EEM;

Movimento 24 – Anulação por parte da ICOVI – Infra-estruturas e Concessões da Covilhã, EEM de venda de bens, no valor de € 510 855,89, e de € 379 187,81 de prestações de serviços por contrapartida, por parte da ADC – Águas da Covilhã, EM, de € 510 855,89, referente ao custo das mercadorias vendidas e matérias consumidas, e de € 379 187,81, referente a fornecimentos e serviços externos;

Movimento 25 – Anulação do reconhecimento da dívida da ICOVI – Infra-estruturas e Concessões da Covilhã, EEM referente a serviços especializados e à faturação de água da ADC – Águas da Covilhã EM, no valor de € 16 476,13 de Fornecedores c/c em contrapartida de clientes;

Movimento 26 – Anulação do reconhecimento de fornecimentos e serviços externos da ICOVI – Infra-estruturas e Concessões da Covilhã, EEM referente à faturação de água e outras despesas da ADC – Águas da Covilhã, EM no valor de € 23 412,02, por contrapartida de € 18,24 de venda de bens, de € 346,10 de prestações de serviços e concessões e de € 23 047,68 de outros rendimentos e ganhos.

Movimento 27 – Anulação da aquisição pela ADC – Águas da Covilhã, EM à ICOVI – Infra-estruturas e Concessões da Covilhã, EEM dos painéis solares.

De forma a eliminar este movimento das demonstrações financeiras consolidadas foram efetuados diversos movimentos.

Pela ICOVI – Infra-estruturas e Concessões da Covilhã, EEM procedeu-se adição do valor de € 94 800,00 de Equipamento básico; à incorporação de € 71 758,05 de depreciações e à eliminação da menos-valia no valor € 2 382,98.

Pela ADC – Águas da Covilhã, EM foi necessário proceder à eliminação do valor de € 38 078,62 de Equipamento básico e à eliminação de € 14 279,52 de depreciações.



Município da Covilhã

O valor que é referente às depreciações do exercício da ICOVI – Infra-estruturas e Concessões da Covilhã, EEM é de €7 899,97 e da ADC – Águas da Covilhã, EM de € 4 759,84.

Movimento 28 –Anulação dos recebimentos da ICOVI – Infra-estruturas e Concessões da Covilhã, EEM no valor de € 894 188,67 pela contrapartida da anulação dos pagamentos da ADC – Águas da Covilhã, EM pelo mesmo valor e também anulação dos recebimentos da ADC – Águas da Covilhã, EM no valor de € 22 453,69 pela contrapartida da anulação dos pagamentos da ICOVI – Infra-estruturas e Concessões da Covilhã.

ADC – Águas da Covilhã, EM / PARKURBIS – Parque de Ciência e Tecnologia da Covilhã, SA, EM

Movimento 29 – Anulação do reconhecimento da dívida da PARKURBIS – Parque de Ciência e Tecnologia da Covilhã, SA, EM referente à faturação de água da ADC – Águas da Covilhã, EM, no valor de € 31 028,54, de Fornecedores c/c em contrapartida de clientes;

Movimento 30 – Anulação do reconhecimento de fornecimentos e serviços externos da PARKURBIS – Parque de Ciência e Tecnologia da Covilhã, SA, EM referente à faturação de água e outras despesas da ADC – Águas da Covilhã, EM no valor de € 4 203,94, por contrapartida de € 1 261,54 de venda de bens e de € 2 942,40 de prestações de serviços;

ADC – Águas da Covilhã, EM / Associação PARKURBIS Incubação

Movimento 31 – Anulação do reconhecimento da dívida da Associação PARKURBIS Incubação referente à faturação de água da ADC – Águas da Covilhã, EM, no valor de € 14 511,64, de Fornecedores c/c em contrapartida de clientes;

Movimento 32 – Anulação do reconhecimento de fornecimentos e serviços externos da Associação PARKURBIS Incubação referente à faturação de água e outras despesas da ADC – Águas da Covilhã, EM no valor de € 1 403,38, por contrapartida de € 335,39 de venda de bens e de € 1 067,99 de prestações de serviços;

Movimento 33 –Anulação dos recebimentos da ADC – Águas da Covilhã, EM no valor de € 1 399,83 pela contrapartida da anulação dos pagamentos da Associação PARKURBIS Incubação pelo mesmo valor;

PARKURBIS – Parque de Ciência e Tecnologia da Covilhã, SA, EM / Associação PARKURBIS Incubação

Movimento 34 – Anulação do investimento financeiro pela diminuição de outras aplicações financeiras do PARKURBIS – Parque de Ciência e Tecnologia da Covilhã, SA, EM no valor de € 89 170,20 por contrapartida na Associação PARKURBIS Incubação do



Município da Covilhã

capital social no valor de € 167 127,42; Resultados Transitados no valor de € (338 678,05) e Outras variações no património líquido no valor de €625 239,81.

Existe uma diferença de consolidação no valor de € 92 932,36 que se encontra refletida no Balanço, na conta Resultados Transitados;

Movimento 35 – Anulação do reconhecimento da dívida da Associação PARKURBIS Incubação perante a PARKURBIS – Parque de Ciência e Tecnologia da Covilhã, S.A, no valor de € 280 807,63, de Outras contas a pagar em contrapartida de Outras contas a receber;

Movimento 36 – Anulação da prestação de serviços praticada pela PARKURBIS – Parque de Ciência e Tecnologia da Covilhã, S.A., no valor de € 3 637,36 por contrapartida da redução dos Fornecimentos e Serviços Externos, na Associação PARKURBIS Incubação;

Movimento 37 – Anulação de outros rendimentos da Associação PARKURBIS Incubação, no valor de € 27 755,01, por contrapartida da redução dos Fornecimentos e Serviços Externos, na PARKURBIS – Parque de Ciência e Tecnologia da Covilhã, S.A.;

Movimento 38 – Anulação do método de equivalência patrimonial pela diminuição das partes de capital Associação PARKURBIS Incubação no valor de € 10 579,23 por contrapartida de Resultados Transitados.

Movimento 39 – Anulação dos recebimentos do PARKURBIS – Parque de Ciência e Tecnologia da Covilhã, S.A no valor de € 32 852,76 pela contrapartida da anulação dos pagamentos da Associação PARKURBIS Incubação pelo mesmo valor e também pela anulação dos recebimentos do Associação PARKURBIS Incubação no valor de € 81 178,20 pela contrapartida da anulação dos pagamentos da PARKURBIS – Parque de Ciência e Tecnologia da Covilhã, S.A;

Município da Covilhã / Associação PARKURBIS Incubação

Movimento 40 – Anulação das participações financeiras pela diminuição de outras aplicações financeiras do Município da Covilhã o valor de € 103 978,98 por contrapartida na Associação PARKURBIS Incubação do capital social de € 167 127,42; Resultados Transitados no valor de € (338 678,05); Outras variações no património líquido no valor de €625 239,81 e com um valor de Interesses que não controlam de € 96 046,56.

Movimento 41 – Anulação do método de equivalência patrimonial pela diminuição das partes de capital Associação PARKURBIS Incubação no valor de € 6 040,65 por contrapartida de Gastos nos restantes investimentos financeiros.



Município da Covilhã

Município da Covilhã /. MUNICÍPIA – Empresa de Cartografia e Sistemas de Informação, S.A.

Movimento 42 – Aplicação do método de equivalência patrimonial tendo-se procedido ao registo de € 276,29 de Resultado Líquido do Exercício e € (58,91) de Resultados Transitados (diferença de consolidação) por contrapartida da redução da participação financeira de € 217,38.

Discriminação da rubrica “diferenças de consolidação”

A PARKURBIS – Parque de Ciência e Tecnologia da Covilhã, S.A. apresenta uma diferença de consolidação no valor de € 92 932,36 que se encontra refletida no Balanço, na conta Resultados Transitados.

Foi constituído o valor de € 396 405,44 referente aos interesses minoritários.

No que se refere à MUNICÍPIA – Empresa de Cartografia e Sistemas de Informação, S.A. verifica-se diferença de consolidação no valor € 217,38, que se encontra refletida no Balanço, na conta Resultados Transitados com valor de € (58,91) e no Resultado Líquido do Exercício com valor de € 276,29.

As restantes não apresentam qualquer diferença de consolidação.



Município da Covilhã

Handwritten signatures and initials in blue ink.

Endividamento consolidado de médio e longo, desagregada por rubrica patrimonial

Endividamento consolidado de médio e longo prazos									
Código / designação das contas	Dívidas a terceiros de médio / longo prazo							Eliminação de créditos / dívidas recíprocas	Grupo público consolidado
	Município da Covilhã	ICOVI	ADC	Parkurbis	Associação Parkurbis	Municipia	TOTAL		
1	2	3	4	5	6	7	8=2+3+4+5+6+7	9	10=8-9
Provisões	7 997 889,00	0,00	3 606,33	0,00	0,00	0,00	8 001 495,33	-7 997 889,00	3 606,33
Financiamentos obtidos	22 336 400,70	3 061 823,65	3 433 227,30	1 588 524,20	625 489,59	0,00	31 045 465,44	0,00	31 045 465,44
Fornecedores de investimentos	0,00	0,00	0,00	0,00	0,00	0,00	0,00	0,00	0,00
Fornecedores	0,00	0,00	0,00	0,00	0,00	0,00	0,00	0,00	0,00
Responsabilidades por benefícios pós-emprego	0,00	0,00	0,00	0,00	0,00	0,00	0,00	0,00	0,00
Diferimentos	3 460 866,43	0,00	0,00	0,00	0,00	0,00	3 460 866,43	0,00	3 460 866,43
Passivos por impostos diferidos	0,00	0,00	0,00	0,00	0,00	0,00	0,00	0,00	0,00
Outras contas a pagar	1 430 866,01	1 892 570,45	0,00	183 308,98	172 006,66	0,00	3 678 752,10	0,00	3 678 752,10
TOTAL	35 226 022,14	4 954 394,10	3 436 833,63	1 771 833,18	797 496,25	0,00	46 186 579,30	-7 997 889,00	38 188 690,30

Montante total das dívidas a terceiros apresentadas no balanço consolidado, desagregado por entidade e por rubrica patrimonial

Montante total das dívidas a terceiros									
Código / designação das contas	Dívidas a terceiros							Eliminação de créditos / dívidas recíprocas	Grupo público consolidado
	Município da Covilhã	ICOVI	ADC	Parkurbis	Associação Parkurbis	Municipia	TOTAL		
1	2	3	4	5	6	7	8=2+3+4+5+6+7	9	10=8-9
Passivo não corrente	35 226 022,14	4 954 394,10	3 436 833,63	1 771 833,18	797 496,25	0,00	46 186 579,30	-7 997 889,00	38 188 690,30
Provisões	7 997 889,00	0,00	3 606,33	0,00	0,00	0,00	8 001 495,33	-7 997 889,00	3 606,33
Financiamentos obtidos	22 336 400,70	3 061 823,65	3 433 227,30	1 588 524,20	625 489,59	0,00	31 045 465,44	0,00	31 045 465,44
Fornecedores de investimentos	0,00	0,00	0,00	0,00	0,00	0,00	0,00	0,00	0,00
Fornecedores	0,00	0,00	0,00	0,00	0,00	0,00	0,00	0,00	0,00
Responsabilidades por benefícios pós-emprego	0,00	0,00	0,00	0,00	0,00	0,00	0,00	0,00	0,00
Diferimentos	3 460 866,43	0,00	0,00	0,00	0,00	0,00	3 460 866,43	0,00	3 460 866,43
Passivos por impostos diferidos	0,00	0,00	0,00	0,00	0,00	0,00	0,00	0,00	0,00
Outras contas a pagar	1 430 866,01	1 892 570,45	0,00	183 308,98	172 006,66	0,00	3 678 752,10	0,00	3 678 752,10
Passivo corrente	6 863 763,06	867 925,53	12 421 204,51	514 273,60	412 581,19	0,00	21 079 747,89	-726 713,84	20 353 034,05
Credores por transferências e subsídios não reembolsáveis	13 595,08	0,00	0,00	0,00	0,00	0,00	13 595,08	0,00	13 595,08
Fornecedores	234 447,27	31 991,85	4 547 064,40	95 808,15	24 069,35	0,00	4 933 381,02	-380 136,85	4 553 244,17
Adiantamentos de clientes, contribuintes e utentes	0,00	0,00	0,00	0,00	0,00	0,00	0,00	0,00	0,00
Estado e outros entes públicos	162 733,99	40 986,44	260 443,61	36 099,38	26 265,43	0,00	526 528,85	0,00	526 528,85
Acionistas/sócios/associados	0,00	0,00	0,00	0,00	0,00	0,00	0,00	0,00	0,00
Financiamentos obtidos	3 618 514,21	514 261,84	1 586 120,11	67 151,20	57 250,00	0,00	5 843 297,36	0,00	5 843 297,36
Fornecedores de investimentos	0,00	0,00	52 294,89	0,00	0,00	0,00	52 294,89	0,00	52 294,89
Outras contas a pagar	2 821 600,35	221 773,61	5 975 281,50	71 880,51	301 155,93	0,00	9 391 691,90	-346 576,99	9 045 114,91
Diferimentos	12 872,16	58 911,79	0,00	243 334,36	3 840,48	0,00	318 958,79	0,00	318 958,79
Passivos financeiros detidos para negociação	0,00	0,00	0,00	0,00	0,00	0,00	0,00	0,00	0,00
Outros passivos financeiros	0,00	0,00	0,00	0,00	0,00	0,00	0,00	0,00	0,00
TOTAL	42 089 785,20	5 822 319,63	15 858 038,14	2 286 106,78	1 210 077,44	0,00	67 266 327,19	-8 724 602,84	58 541 724,35

Município da Covilhã

Informações sobre saldos e fluxos financeiros

Saldos e fluxos financeiros entre as entidades do grupo público										
Município da Covilhã/ADC-Águas da Covilhã, EM										
Tipo de fluxos	Obrigações / Pagamentos				Direitos / Recebimentos				Saldo Final 11=(7+8)- (9+10)	
	Saldo Inicial	Obrigações constituídas no exercício	Anulações no exercício	Pagamentos do exercício	Saldo Final 6=(2+3)- (4+5)	Saldo Inicial	Direitos constituídos no exercício	Anulações no exercício		Recebimentos do exercício
1	2	3	4	5	6=(2+3)- (4+5)	7	8	9	10	11=(7+8)- (9+10)
Transferências	0,00	0,00	0,00	0,00	0,00	0,00	0,00	0,00	0,00	0,00
Subsídios	0,00	0,00	0,00	0,00	0,00	0,00	0,00	0,00	0,00	0,00
Empréstimos	0,00	0,00	0,00	0,00	0,00	0,00	0,00	0,00	0,00	0,00
Relações comerciais	0,00	200 954,60	0,00	200 954,60	0,00	0,00	35 941,25	0,00	35 941,25	0,00
Participações de capital em numerário	0,00	0,00	0,00	0,00	0,00	0,00	0,00	0,00	0,00	0,00
Participações de capital em espécie	0,00	0,00	0,00	0,00	0,00	0,00	0,00	0,00	0,00	0,00
Outros	7 374 345,00	623 544,00	0,00	0,00	7 997 889,00	0,00	0,00	0,00	0,00	0,00
TOTAL	7 374 345,00	824 498,60	0,00	200 954,60	7 997 889,00	0,00	35 941,25	0,00	35 941,25	0,00

Saldos e fluxos financeiros entre as entidades do grupo público										
Município da Covilhã/COVI – Infra-estruturas e Concessões da Covilhã, EEM										
Tipo de fluxos	Obrigações / Pagamentos				Direitos / Recebimentos				Saldo Final 11=(7+8)- (9+10)	
	Saldo Inicial	Obrigações constituídas no exercício	Anulações no exercício	Pagamentos do exercício	Saldo Final 6=(2+3)- (4+5)	Saldo Inicial	Direitos constituídos no exercício	Anulações no exercício		Recebimentos do exercício
1	2	3	4	5	6=(2+3)- (4+5)	7	8	9	10	11=(7+8)- (9+10)
Transferências	0,00	0,00	0,00	0,00	0,00	0,00	0,00	0,00	0,00	0,00
Subsídios	0,00	0,00	0,00	0,00	0,00	0,00	0,00	0,00	0,00	0,00
Empréstimos	0,00	0,00	0,00	0,00	0,00	0,00	0,00	0,00	0,00	0,00
Relações comerciais	0,00	2 400,00	0,00	2 400,00	0,00	0,00	0,00	0,00	0,00	0,00
Participações de capital em numerário	0,00	0,00	0,00	0,00	0,00	0,00	0,00	0,00	0,00	0,00
Participações de capital em espécie	0,00	0,00	0,00	0,00	0,00	0,00	0,00	0,00	0,00	0,00
Outros	0,00	232 947,30	0,00	232 947,30	0,00	66 174,49	0,00	405,13	0,00	65 769,36
TOTAL	0,00	235 347,30	0,00	235 347,30	0,00	66 174,49	0,00	405,13	0,00	65 769,36

Município da Covilhã

Saldos e fluxos financeiros entre as entidades do grupo público										
Município da Covilhã/PARKURBIS-Parque de Ciência e Tecnologia da Covilhã, SA, EM										
Tipo de fluxos	Obrigações / Pagamentos					Direitos / Recebimentos				
	Saldo Inicial	Obrigações constituídas no exercício	Anulações no exercício	Pagamentos do exercício	Saldo Final	Saldo Inicial	Direitos constituídos no exercício	Anulações no exercício	Recebimentos do exercício	Saldo Final
1	2	3	4	5	6=(2+3)-(4+5)	7	8	9	10	11=(7+8)-(9+10)
Transferências	0,00	0,00	0,00	0,00	0,00	0,00	0,00	0,00	0,00	0,00
Subsídios	0,00	0,00	0,00	0,00	0,00	0,00	0,00	0,00	0,00	0,00
Empréstimos	0,00	0,00	0,00	0,00	0,00	0,00	0,00	0,00	0,00	0,00
Relações comerciais	0,00	192 647,00	0,00	192 647,00	0,00	0,00	0,00	0,00	0,00	0,00
Participações de capital em numerário	0,00	0,00	0,00	0,00	0,00	0,00	0,00	0,00	0,00	0,00
Participações de capital em espécie	0,00	54 911,05	0,00	54 911,05	0,00	0,00	0,00	0,00	0,00	0,00
Outros	0,00	247 558,05	0,00	247 558,05	0,00	0,00	0,00	0,00	0,00	0,00
TOTAL	0,00	247 558,05	0,00	247 558,05	0,00	0,00	0,00	0,00	0,00	0,00

Saldos e fluxos financeiros entre as entidades do grupo público										
Município da Covilhã/Associação PARKURBIS Incubação										
Tipo de fluxos	Obrigações / Pagamentos					Direitos / Recebimentos				
	Saldo Inicial	Obrigações constituídas no exercício	Anulações no exercício	Pagamentos do exercício	Saldo Final	Saldo Inicial	Direitos constituídos no exercício	Anulações no exercício	Recebimentos do exercício	Saldo Final
1	2	3	4	5	6=(2+3)-(4+5)	7	8	9	10	11=(7+8)-(9+10)
Transferências	0,00	0,00	0,00	0,00	0,00	0,00	0,00	0,00	0,00	0,00
Subsídios	0,00	0,00	0,00	0,00	0,00	0,00	0,00	0,00	0,00	0,00
Empréstimos	0,00	0,00	0,00	0,00	0,00	0,00	0,00	0,00	0,00	0,00
Relações comerciais	0,00	0,00	0,00	0,00	0,00	0,00	0,00	0,00	0,00	0,00
Participações de capital em numerário	0,00	0,00	0,00	0,00	0,00	0,00	0,00	0,00	0,00	0,00
Participações de capital em espécie	0,00	0,00	0,00	0,00	0,00	0,00	0,00	0,00	0,00	0,00
Outros	0,00	0,00	0,00	0,00	0,00	0,00	0,00	0,00	0,00	0,00
TOTAL	0,00	0,00	0,00	0,00	0,00	0,00	0,00	0,00	0,00	0,00

Município da Covilhã

Saldos e fluxos financeiros entre as entidades do grupo público ADC-Águas da Covilhã, EM/Município da Covilhã										
Tipo de fluxos	Obrigações / Pagamentos					Direitos / Recebimentos				
	Saldo Inicial	Obrigações constituídas no exercício	Anulações no exercício	Pagamentos do exercício	Saldo Final	Saldo Inicial	Direitos constituídos no exercício	Anulações no exercício	Recebimentos do exercício	Saldo Final
1	2	3	4	5	6=(2+3)-(4+5)	7	8	9	10	11=(7+8)-(9+10)
Transferências	0,00	0,00	0,00	0,00	0,00	0,00	0,00	0,00	0,00	0,00
Subsídios	0,00	0,00	0,00	0,00	0,00	0,00	0,00	0,00	0,00	0,00
Empréstimos	0,00	0,00	0,00	0,00	0,00	0,00	0,00	0,00	0,00	0,00
Relações comerciais	0,00	35 941,25	0,00	35 941,25	0,00	0,00	200 954,60	0,00	200 954,60	0,00
Participações de capital em numerário	0,00	0,00	0,00	0,00	0,00	0,00	0,00	0,00	0,00	0,00
Participações de capital em espécie	0,00	0,00	0,00	0,00	0,00	7 374 345,00	623 544,00	0,00	0,00	7 997 889,00
TOTAL	0,00	35 941,25	0,00	35 941,25	0,00	7 374 345,00	824 498,60	0,00	200 954,60	7 997 889,00

Saldos e fluxos financeiros entre as entidades do grupo público ADC-Águas da Covilhã, EM/ICOVI – Infra-estruturas e Concessões da Covilhã, EEM										
Tipo de fluxos	Obrigações / Pagamentos					Direitos / Recebimentos				
	Saldo Inicial	Obrigações constituídas no exercício	Anulações no exercício	Pagamentos do exercício	Saldo Final	Saldo Inicial	Direitos constituídos no exercício	Anulações no exercício	Recebimentos do exercício	Saldo Final
1	2	3	4	5	6=(2+3)-(4+5)	7	8	9	10	11=(7+8)-(9+10)
Transferências	0,00	0,00	0,00	0,00	0,00	0,00	0,00	0,00	0,00	0,00
Subsídios	0,00	0,00	0,00	0,00	0,00	0,00	0,00	0,00	0,00	0,00
Empréstimos	0,00	0,00	0,00	0,00	0,00	0,00	0,00	0,00	0,00	0,00
Relações comerciais	204 400,95	1 007 908,26	0,00	894 188,67	318 120,54	10 215,46	28 714,36	0,00	22 453,69	16 476,13
Participações de capital em numerário	0,00	0,00	0,00	0,00	0,00	0,00	0,00	0,00	0,00	0,00
Participações de capital em espécie	0,00	0,00	0,00	0,00	0,00	0,00	0,00	0,00	0,00	0,00
TOTAL	204 400,95	1 007 908,26	0,00	894 188,67	318 120,54	10 215,46	28 714,36	0,00	22 453,69	16 476,13



Município da Covilhã

Saldos e fluxos financeiros entre as entidades do grupo público										
ADC-Águas da Covilhã, EM/PARKURBIS-Parque de Ciência e Tecnologia da Covilhã,SA,EM										
Tipo de fluxos	Obrigações / Pagamentos					Direitos / Recebimentos				
	Saldo Inicial	Obrigações constituídas no exercício	Anulações no exercício	Pagamentos do exercício	Saldo Final 6=(2+3)-(4+5)	Saldo Inicial	Direitos constituídos no exercício	Anulações no exercício	Recebimentos do exercício	Saldo Final 11=(7+8)-(9+10)
1	2	3	4	5	6=(2+3)-(4+5)	7	8	9	10	11=(7+8)-(9+10)
Transferências	0,00	0,00	0,00	0,00	0,00	0,00	0,00	0,00	0,00	0,00
Subsídios	0,00	0,00	0,00	0,00	0,00	0,00	0,00	0,00	0,00	0,00
Empréstimos	0,00	0,00	0,00	0,00	0,00	0,00	0,00	0,00	0,00	0,00
Relações comerciais	0,00	0,00	0,00	0,00	0,00	26 481,48	4 547,06	0,00	0,00	31 028,54
Participações de capital em numerário	0,00	0,00	0,00	0,00	0,00	0,00	0,00	0,00	0,00	0,00
Participações de capital em espécie	0,00	0,00	0,00	0,00	0,00	0,00	0,00	0,00	0,00	0,00
Outros	0,00	0,00	0,00	0,00	0,00	0,00	0,00	0,00	0,00	0,00
TOTAL	0,00	0,00	0,00	0,00	0,00	26 481,48	4 547,06	0,00	0,00	31 028,54

Saldos e fluxos financeiros entre as entidades do grupo público										
ADC-Águas da Covilhã, EM/Associação PARKURBIS Incubação										
Tipo de fluxos	Obrigações / Pagamentos					Direitos / Recebimentos				
	Saldo Inicial	Obrigações constituídas no exercício	Anulações no exercício	Pagamentos do exercício	Saldo Final 6=(2+3)-(4+5)	Saldo Inicial	Direitos constituídos no exercício	Anulações no exercício	Recebimentos do exercício	Saldo Final 11=(7+8)-(9+10)
1	2	3	4	5	6=(2+3)-(4+5)	7	8	9	10	11=(7+8)-(9+10)
Transferências	0,00	0,00	0,00	0,00	0,00	0,00	0,00	0,00	0,00	0,00
Subsídios	0,00	0,00	0,00	0,00	0,00	0,00	0,00	0,00	0,00	0,00
Empréstimos	0,00	0,00	0,00	0,00	0,00	0,00	0,00	0,00	0,00	0,00
Relações comerciais	0,00	0,00	0,00	0,00	0,00	14 407,80	1 503,67	0,00	1 399,83	14 511,64
Participações de capital em numerário	0,00	0,00	0,00	0,00	0,00	0,00	0,00	0,00	0,00	0,00
Participações de capital em espécie	0,00	0,00	0,00	0,00	0,00	0,00	0,00	0,00	0,00	0,00
Outros	0,00	0,00	0,00	0,00	0,00	0,00	0,00	0,00	0,00	0,00
TOTAL	0,00	0,00	0,00	0,00	0,00	14 407,80	1 503,67	0,00	1 399,83	14 511,64

[Handwritten signature]

[Handwritten signature]

Município da Covilhã

Saldos e fluxos financeiros entre as entidades do grupo público										
ICOVI – Infra-estruturas e Concessões da Covilhã, EEM/Município da Covilhã										
Tipo de fluxos	Obrigações / Pagamentos					Direitos / Recebimentos				
	Saldo Inicial	Obrigações constituídas no exercício	Anulações no exercício	Pagamentos do exercício	Saldo Final	Saldo Inicial	Direitos constituídos no exercício	Anulações no exercício	Recebimentos do exercício	Saldo Final
1	2	3	4	5	6=(2+3)-(4+5)	7	8	9	10	11=(7+8)-(9+10)
Transferências	0,00	0,00	0,00	0,00	0,00	0,00	0,00	0,00	0,00	0,00
Subsídios	0,00	0,00	0,00	0,00	0,00	0,00	0,00	0,00	0,00	0,00
Empréstimos	0,00	0,00	0,00	0,00	0,00	0,00	0,00	0,00	0,00	0,00
Relações comerciais	0,00	0,00	0,00	0,00	0,00	0,00	2 400,00	0,00	2 400,00	0,00
Participações de capital em numerário	0,00	0,00	0,00	0,00	0,00	0,00	0,00	0,00	0,00	0,00
Participações de capital em espécie	0,00	0,00	0,00	0,00	0,00	0,00	0,00	0,00	0,00	0,00
Outros	66 174,49	0,00	405,13	0,00	65 769,36	0,00	232 947,30	0,00	232 947,30	0,00
TOTAL	66 174,49	0,00	405,13	0,00	65 769,36	0,00	235 347,30	0,00	235 347,30	0,00

Saldos e fluxos financeiros entre as entidades do grupo público										
ICOVI – Infra-estruturas e Concessões da Covilhã, EEM/ADC-Águas da Covilhã, EM										
Tipo de fluxos	Obrigações / Pagamentos					Direitos / Recebimentos				
	Saldo Inicial	Obrigações constituídas no exercício	Anulações no exercício	Pagamentos do exercício	Saldo Final	Saldo Inicial	Direitos constituídos no exercício	Anulações no exercício	Recebimentos do exercício	Saldo Final
1	2	3	4	5	6=(2+3)-(4+5)	7	8	9	10	11=(7+8)-(9+10)
Transferências	0,00	0,00	0,00	0,00	0,00	0,00	0,00	0,00	0,00	0,00
Subsídios	0,00	0,00	0,00	0,00	0,00	0,00	0,00	0,00	0,00	0,00
Empréstimos	0,00	0,00	0,00	0,00	0,00	0,00	0,00	0,00	0,00	0,00
Relações comerciais	10 215,46	28 714,36	0,00	22 453,69	16 476,13	204 400,95	1 007 908,26	0,00	894 188,67	318 120,54
Participações de capital em numerário	0,00	0,00	0,00	0,00	0,00	0,00	0,00	0,00	0,00	0,00
Participações de capital em espécie	0,00	0,00	0,00	0,00	0,00	0,00	0,00	0,00	0,00	0,00
Outros	0,00	0,00	0,00	0,00	0,00	0,00	0,00	0,00	0,00	0,00
TOTAL	10 215,46	28 714,36	0,00	22 453,69	16 476,13	204 400,95	1 007 908,26	0,00	894 188,67	318 120,54

Município da Covilhã

Saldos e fluxos financeiros entre as entidades do grupo público PARKURBIS-Parque de Ciência e Tecnologia da Covilhã,SA,EM/Município da Covilhã										
Tipo de fluxos	Obrigações / Pagamentos					Direitos / Recebimentos				
	Saldo Inicial	Obrigações constituídas no exercício	Anulações no exercício	Pagamentos do exercício	Saldo Final	Saldo Inicial	Direitos constituídos no exercício	Anulações no exercício	Recebimentos do exercício	Saldo Final
1	2	3	4	5	6=(2+3)-(4+5)	7	8	9	10	11=(7+8)-(9+10)
Transferências	0,00	0,00	0,00	0,00	0,00	0,00	0,00	0,00	0,00	0,00
Subsídios	0,00	0,00	0,00	0,00	0,00	0,00	0,00	0,00	0,00	0,00
Empréstimos	0,00	0,00	0,00	0,00	0,00	0,00	0,00	0,00	0,00	0,00
Relações comerciais	0,00	0,00	0,00	0,00	0,00	0,00	192 647,00	0,00	192 647,00	0,00
Participações de capital em numerário	0,00	0,00	0,00	0,00	0,00	0,00	0,00	0,00	0,00	0,00
Participações de capital em espécie	0,00	0,00	0,00	0,00	0,00	0,00	0,00	0,00	0,00	0,00
Outros	0,00	0,00	0,00	0,00	0,00	0,00	54 911,05	0,00	54 911,05	0,00
TOTAL	0,00	0,00	0,00	0,00	0,00	0,00	247 558,05	0,00	247 558,05	0,00

Saldos e fluxos financeiros entre as entidades do grupo público PARKURBIS-Parque de Ciência e Tecnologia da Covilhã,SA,EM/ADC-Águas da Covilhã, EM										
Tipo de fluxos	Obrigações / Pagamentos					Direitos / Recebimentos				
	Saldo Inicial	Obrigações constituídas no exercício	Anulações no exercício	Pagamentos do exercício	Saldo Final	Saldo Inicial	Direitos constituídos no exercício	Anulações no exercício	Recebimentos do exercício	Saldo Final
1	2	3	4	5	6=(2+3)-(4+5)	7	8	9	10	11=(7+8)-(9+10)
Transferências	0,00	0,00	0,00	0,00	0,00	0,00	0,00	0,00	0,00	0,00
Subsídios	0,00	0,00	0,00	0,00	0,00	0,00	0,00	0,00	0,00	0,00
Empréstimos	0,00	0,00	0,00	0,00	0,00	0,00	0,00	0,00	0,00	0,00
Relações comerciais	26 481,48	4 547,06	0,00	0,00	31 028,54	0,00	0,00	0,00	0,00	0,00
Participações de capital em numerário	0,00	0,00	0,00	0,00	0,00	0,00	0,00	0,00	0,00	0,00
Participações de capital em espécie	0,00	0,00	0,00	0,00	0,00	0,00	0,00	0,00	0,00	0,00
Outros	0,00	0,00	0,00	0,00	0,00	0,00	0,00	0,00	0,00	0,00
TOTAL	26 481,48	4 547,06	0,00	0,00	31 028,54	0,00	0,00	0,00	0,00	0,00



Município da Covilhã

Saldos e fluxos financeiros entre as entidades do grupo público PARKURBIS-Parque de Ciência e Tecnologia da Covilhã, SA, EM/Associação PARKURBIS Incubação										
Tipo de fluxos	Obrigações / Pagamentos					Direitos / Recebimentos				
	Saldo Inicial	Obrigações constituídas no exercício	Anulações no exercício	Pagamentos do exercício	Saldo Final	Saldo Inicial	Direitos constituídos no exercício	Anulações no exercício	Recebimentos do exercício	Saldo Final
1	2	3	4	5	6=(2+3)-(4+5)	7	8	9	10	11=(7+8)-(9+10)
Transferências	0,00	0,00	0,00	0,00	0,00	0,00	0,00	0,00	0,00	0,00
Subsídios	0,00	0,00	0,00	0,00	0,00	0,00	0,00	0,00	0,00	0,00
Empréstimos	0,00	0,00	0,00	0,00	0,00	0,00	0,00	0,00	0,00	0,00
Relações comerciais	0,00	27 755,01	0,00	27 755,01	0,00	255 763,25	57 897,14	0,00	32 852,76	280 807,63
Participações de capital em numerário	0,00	0,00	0,00	0,00	0,00	0,00	0,00	0,00	0,00	0,00
Participações de capital em espécie	0,00	0,00	0,00	0,00	0,00	0,00	0,00	0,00	0,00	0,00
Outros	0,00	0,00	0,00	0,00	0,00	0,00	0,00	0,00	0,00	0,00
TOTAL	0,00	27 755,01	0,00	27 755,01	0,00	255 763,25	57 897,14	0,00	32 852,76	280 807,63

Saldos e fluxos financeiros entre as entidades do grupo público Associação PARKURBIS Incubação/ADC-Águas da Covilhã, EM										
Tipo de fluxos	Obrigações / Pagamentos					Direitos / Recebimentos				
	Saldo Inicial	Obrigações constituídas no exercício	Anulações no exercício	Pagamentos do exercício	Saldo Final	Saldo Inicial	Direitos constituídos no exercício	Anulações no exercício	Recebimentos do exercício	Saldo Final
1	2	3	4	5	6=(2+3)-(4+5)	7	8	9	10	11=(7+8)-(9+10)
Transferências	0,00	0,00	0,00	0,00	0,00	0,00	0,00	0,00	0,00	0,00
Subsídios	0,00	0,00	0,00	0,00	0,00	0,00	0,00	0,00	0,00	0,00
Empréstimos	0,00	0,00	0,00	0,00	0,00	0,00	0,00	0,00	0,00	0,00
Relações comerciais	14 407,80	1 503,67	0,00	1 399,83	14 511,64	0,00	0,00	0,00	0,00	0,00
Participações de capital em numerário	0,00	0,00	0,00	0,00	0,00	0,00	0,00	0,00	0,00	0,00
Participações de capital em espécie	0,00	0,00	0,00	0,00	0,00	0,00	0,00	0,00	0,00	0,00
Outros	0,00	0,00	0,00	0,00	0,00	0,00	0,00	0,00	0,00	0,00
TOTAL	14 407,80	1 503,67	0,00	1 399,83	14 511,64	0,00	0,00	0,00	0,00	0,00

Handwritten signatures and initials in blue ink, including a large signature and several initials.



Município da Covilhã

Saldos e fluxos financeiros entre as entidades do grupo público										
Associação PARKURBIS Incubação/PARKURBIS-Parque de Ciência e Tecnologia da Covilhã, SA, EM										
Tipo de fluxos	Obrigações / Pagamentos					Direitos / Recebimentos				
	Saldo Inicial	Obrigações constituídas no exercício	Anulações no exercício	Pagamentos do exercício	Saldo Final	Saldo Inicial	Direitos constituídos no exercício	Anulações no exercício	Recebimentos do exercício	Saldo Final
1	2	3	4	5	6=(2+3)-(4+5)	7	8	9	10	11=(7+8)-(9+10)
Transferências	0,00	0,00	0,00	0,00	0,00	0,00	0,00	0,00	0,00	0,00
Subsídios	0,00	0,00	0,00	0,00	0,00	0,00	0,00	0,00	0,00	0,00
Empréstimos	0,00	0,00	0,00	0,00	0,00	0,00	0,00	0,00	0,00	0,00
Relações comerciais	255 763,25	57 897,14	0,00	32 852,76	280 807,63	0,00	27 755,01	0,00	27 755,01	0,00
Participações de capital em numerário	0,00	0,00	0,00	0,00	0,00	0,00	0,00	0,00	0,00	0,00
Participações de capital em espécie	0,00	0,00	0,00	0,00	0,00	0,00	0,00	0,00	0,00	0,00
Outros	0,00	0,00	0,00	0,00	0,00	0,00	0,00	0,00	0,00	0,00
TOTAL	255 763,25	57 897,14	0,00	32 852,76	280 807,63	0,00	27 755,01	0,00	27 755,01	0,00

Handwritten signatures and initials in blue ink, including a large signature on the left and several smaller ones on the right.



Informação relativas a compromissos

- a. *Montante global dos compromissos financeiros que não figurem no balanço consolidado, no caso em que a sua indicação seja útil para a apreciação da situação financeira do conjunto das entidades compreendidas no perímetro de consolidação*

Descrição	2022	2023	2024	2025	2026	Anos Seguintes	Total
Município da Covilhã	14 401 616,52	9 384 977,73	7 818 966,33	5 773 939,31	4 244 773,74	18 325 729,63	59 950 003,26
ADC	6 499 505,70	7 226 387,42	4 051 711,70	4 065 528,23	4 039 216,27	34 597 854,99	60 480 204,31
ICOVI	0,00	0,00	0,00	0,00	0,00	0,00	0,00
Parkurbis	0,00	0,00	0,00	0,00	0,00	0,00	0,00
Associação Parkurbis Incubação	0,00	0,00	0,00	0,00	0,00	0,00	0,00
Total	20 901 122,22	16 611 365,15	11 870 678,03	9 839 467,54	8 283 990,01	52 923 584,62	120 430 207,57

- b. *Descrição das responsabilidades das entidades incluídas no perímetro de consolidação por garantias prestadas, desdobrando-as de acordo com a sua natureza e mencionando expressamente as garantias reais, com indicação da norma legal habilitante.*

A nível das dívidas a terceiros cobertas por garantias reais prestadas pela Câmara Municipal, existem em 31/12/2021 os financiamentos concedidos para construção e aquisição de habitação social, sendo estes garantidos por hipotecas sobre terrenos fogos de habitação social e ainda as seguintes garantias bancárias:

- Garantia bancária com referência "GAR/08308589", emitida em 16/10/2008 pelo Banco BPI no valor de €66.057,17, referente ao depósito obrigatório, ao abrigo do artigo 51.º do Código das Expropriações, aprovado pela Lei n.º 168/99, de 18 de setembro, relativo a um processo de expropriação por utilidade pública.
- Garantia bancária com referência "GAR/08307322", emitida em 09/09/2008 pelo Banco BPI no valor de €108.732,19, referente ao depósito obrigatório, ao abrigo do artigo 51.º do Código das Expropriações, aprovado pela Lei n.º 168/99, de 18 de setembro, relativo a um processo de expropriação por utilidade pública.
- Garantia bancária com referência "GAR/08307317", emitida em 09/09/2008 pelo Banco BPI no valor de €38.641,40, referente ao depósito obrigatório, ao abrigo do artigo 51.º do Código das Expropriações, aprovado pela Lei n.º 168/99, de 18 de setembro, relativo a um processo de expropriação por utilidade pública.



Município da Covilhã

- Garantia bancária com referência “GAR/08307316”, emitida em 09/09/2008 pelo Banco BPI no valor de €480.477,37, referente ao depósito obrigatório, ao abrigo do artigo 51.º do Código das Expropriações, aprovado pela Lei n.º 168/99, de 18 de setembro, relativo a um processo de expropriação por utilidade pública.
- Garantia bancária com referência “GAR/10303351”, emitida em 30/06/2010 pelo Banco BPI no valor de €31.500,00, referente ao depósito obrigatório, ao abrigo do artigo 20.º do Código das Expropriações, aprovado pela Lei n.º 168/99, de 18 de setembro, relativo a um processo de expropriação por utilidade pública.
- Garantia bancária com referência “GAR/10304732”, emitida em 14/09/2010 pelo Banco BPI no valor de €156.459,56, referente ao depósito obrigatório, ao abrigo do artigo 20.º do Código das Expropriações, aprovado pela Lei n.º 168/99, de 18 de setembro, relativo a um processo de expropriação por utilidade pública.
- Garantia bancária com referência “GAR/10304733”, emitida em 14/09/2010 pelo Banco BPI no valor de €39.413,38, referente ao depósito obrigatório, ao abrigo do artigo 20.º do Código das Expropriações, aprovado pela Lei n.º 168/99, de 18 de setembro, relativo a um processo de expropriação por utilidade pública.

As restantes entidades não prestam qualquer garantia.

Informações relativas a determinadas rubricas

- a. *Movimentos ocorridos nas rubricas dos ativos fixos tangíveis, ativos intangíveis e propriedades de investimento constantes do balanço consolidado e nas respetivas amortizações, ajustamentos e provisões*

Rubricas	Ativos fixos tangíveis	Propriedades de investimento	Ativos intangíveis
Município da Covilhã	154 736 963,77	19 285 321,89	234 628,06
ADC	16 287 824,26	0,00	119 399,51
ICOVI	72 205 538,19	0,00	0,00
Parkurbis	3 371 165,25	241 660,00	0,00
Associação Parkurbis Incubação	1 536 278,35	0,00	0,00
Subtotal	248 137 769,82	19 526 981,89	354 027,57
Ajustamentos de Consolidação	-149 604,63	167 256,00	0,00
Total	247 988 165,19	19 694 237,89	354 027,57



Município da Covilhã

[Handwritten signatures and initials]

Rubricas	Gastos/reversões de depreciação e amortização
Município da Covilhã	-12 388 847,85
ADC	-1 004 903,15
ICOVI	-697 398,73
Parkurbis	-79 626,99
Associação Parkurbis Incubação	-41 159,17
Sub-Total	-14 211 935,89
Ajustamentos de Consolidação	-6 588,18
Total	-14 218 524,07

As variações ocorridas no ano estão apresentadas nas notas 3,5 e 8 do anexo.

- b. *Indicação dos custos suportados no exercício e respeitantes a empréstimos obtidos para financiar immobilizações, durante a construção, que tenham sido capitalizados nesse período*

Os gastos com empréstimos obtidos, relacionados com os ativos em curso e capitalizados durante o ano de 2021 pelo Município da Covilhã foi de € 6 342,36.

As restantes entidades não apresentam capitalização de juros no ano de 2021.

- c. *Repartição do valor líquido consolidado das vendas e das prestações de serviços, por categorias de atividades*

Descrição	Município da Covilhã	ADC	ICOVI	Parkurbis	API	Total	Ajustamentos de Consolidação	Total
Impostos, contribuições e taxas	10 897 580,13	0,00	0,00	0,00	0,00	10 897 580,13	0,00	10 897 580,13
Vendas	18 343,86	2 456 405,52	511 900,89	0,00	0,00	2 986 650,27	-545 134,43	2 441 515,84
Prestações de serviços	3 569 064,77	8 650 094,85	386 392,87	211 290,17	53 668,89	12 870 511,55	-724 543,20	12 145 968,35
Total	14 484 988,76	11 106 500,37	898 293,76	211 290,17	53 668,89	26 754 741,95	-1 269 677,63	25 485 064,32

- d. *Indicação global relativamente às entidades incluídas no perímetro de consolidação das remunerações atribuídas aos membros de cada um dos órgãos executivos e de fiscalização pelo desempenho das respetivas funções, bem como dos órgãos deliberativos das entidades de natureza empresarial*

Descrição	CMC	ADC	ICOVI	Parkurbis	API	Total
Remunerações dos titulares de órgãos de soberania e membros de órgãos autárquicos	261 838,30	0,00	0,00	0,00	0,00	261 838,30
Remunerações do Conselho de Administração/Órgão Executivo	0,00	109 289,17	57 065,07	55 933,86	0,00	222 288,10
Remunerações do órgão de fiscalização	11 377,50	11 844,90	5 535,00	4 356,00	900,00	34 013,40
Remunerações do órgão deliberativo	23 004,20	0,00	0,00	0,00	0,00	23 004,20
Total	296 220,00	121 134,07	62 600,07	60 289,86	900,00	541 144,00



e. *Demonstração consolidada dos resultados financeiros.*

Descrição	CMC	ADC	ICOVI	Parkurbis	API	Total	Ajustamentos de Consolidação	Total
<i>Juros de financiamentos obtidos</i>	402 921,31	84 718,79	74 794,43	30,07	21 358,09	583 822,69	0,00	583 822,69
<i>Juros de locação financeira e concessões</i>	4 205,03	0,00	878,50	0,00	0,00	5 083,53	0,00	5 083,53
<i>Juros de Mora e compensatórios</i>	0,00	0,00	0,00	329,55	32,36	361,91	0,00	361,91
<i>Outros juros</i>	0,00	900,00	53,16	24 330,05	0,00	25 283,21	0,00	25 283,21
<i>Outros gastos de financiamento</i>	19 176,87	0,00	2 919,06	11 988,01	0,00	34 083,94	0,00	34 083,94
Total	426 303,21	85 618,79	78 645,15	36 677,68	21 390,45	648 635,28	0,00	648 635,28
<i>Juros Obtidos</i>	0,00	21 036,75	0,00	11,78	0,00	21 048,53	0,00	21 048,53
<i>Dividendos-Outras entidades</i>	0,00	0,00	0,00	0,00	0,00	0,00	0,00	0,00
Total	0,00	21 036,75	0,00	11,78	0,00	21 048,53	0,00	21 048,53

f. Desdobramento das contas de provisões/ajustamentos acumulados e explicitação dos movimentos ocorridos no exercício

Nota 15 do Anexo.

g. Indicação dos bens utilizados no regime de locação financeira, com menção dos respectivos valores contabilísticos

Nota 6 do Anexo.

Informações diversas

a. *Outras informações exigidas por diplomas legais;*

As entidades consolidadas não apresentam dívidas ao Estado em situação de mora.

Dando cumprimento ao estipulado art. 210.º, da Lei n.º 110/2009, de 16/09, informa-se que a situação das entidades consolidadas perante o IGFSS se encontra regularizada, dentro dos prazos legalmente estipulados.

Para efeitos da alínea d), do n.º 5, do Artigo 66º, do Código das Sociedades Comerciais, durante o exercício de 2021, as Empresas não efetuaram transações com ações próprias, sendo nulo o n.º de ações próprias detidas em 31 de dezembro de 2021.

Não foram concedidas quaisquer autorizações nos termos do Artigo 397º, do Código das Sociedades Comerciais, pelo que nada há a indicar para efeitos do n.º 2, alínea e) do Artigo 66º, do Código das Sociedades Comerciais.



Município da Covilhã

- b. *As entidades integrantes do perímetro de consolidação que aplicam o Sistema de Normalização Contabilística, SNC, designadamente, empresas municipais e intermunicipais, devem assegurar a conveniente conversão das suas contas para o SNC-AP.*

A ICOVI – Infra-estruturas e Concessões da Covilhã, EEM, ADC – Águas da Covilhã, EM, PARKURBIS – Parque de Ciência e Tecnologia da Covilhã, SA, EM, Associação PARKURBIS Incubação, que aplicam o Sistema de Normalização Contabilística, SNC, asseguraram a conveniente conversão das suas contas para o SNC-AP.

- c. *Opção usada pelo conjunto das entidades incluídas no perímetro de consolidação quanto à contabilização das participações em entidades de natureza empresarial.*

O Município da Covilhã tem o valor das participações em entidades de natureza empresarial registadas pelo custo de aquisição.

A ICOVI – Infra-estruturas e Concessões da Covilhã, EEM tem a participação social na ADC – Águas da Covilhã, EM registada pelo método da equivalência patrimonial.

- d. *Impacto da guerra no Município da Covilhã*

Tendo despoletado a guerra no leste europeu no dia 24 de fevereiro declaramos que não temos operações, transações e/ou qualquer outro tipo de relacionamento com entidades sancionadas, nomeadamente a Rússia, Ucrânia e Bielorrússia, pelo que, não esperamos no quadro económico atual e com base nos elementos de que dispomos atualmente, impactos significativos para o Município da Covilhã para além dos resultantes do aumento do IPC e da escassez de matérias primas que provoca o aumento do custo da aquisição de bens e prestações de serviço bem como ao nível da adjudicação de empreitadas.

Nota final

As notas cuja numeração se encontra ausente deste anexo não são aplicáveis à prestação de contas consolidada do Município da Covilhã ou a sua apresentação não é relevante para a leitura das demonstrações financeiras.



Município da Covilhã

6. A ✓

Órgão Executivo

Em 20 de junho de 2022

Órgão Deliberativo

Em 27 de junho de 2022



Município da Covilhã

Handwritten signatures and initials in black and blue ink.

Anexo I- Mapa de Empréstimos

Município da Covilhã

Tipo	Identificação da emprestimo		Data de contratação do emprestimo	Vencimentos do contrato	Anos decorridos	Vista do TC		Capital		Condições		Pagamentos e retiradas				Capital em divida no ano N					
	N.º do contrato	Nome da instituição				N.º de registo	Data	Contratado	Utilizado	Taxa de juro		Comissões	Amortização do capital		Juros		Quilmes encargos (h)		Em 01/01	Em 31/12	
										Inicial	Atual		Antes N	Depois N	Antes N	Depois N	Antes N	Depois N			
22		Casa Central de Crédito de Covilhã, S.A. - Mafra	01/06/2011	12	10	949	14/06/2013	299.427,20	65.902,61	6,53%	4,26%	0,00%	0,00	20.077,79	255,66	12.294,20	16.944,31	0,00	0,00	9.579,63	0,00
24		MILÉNIO BCP	18/11/2013	14	7	1519	29/09/2018	2.257.241,99	2.257.241,99	1,10%	1,00%	0,00%	0,00	109.125,84	12.294,20	12.294,20	36.944,31	0,00	0,00	1.291.804,33	1.125.101,09
30		Casa Central de Crédito de Covilhã, S.A. - Mafra	30/05/2018	15	3	1814	17/08/2018	3.000.000,00	1.000.000,00	1,76%	1,76%	0,00%	0,00	119.760,04	46.204,66	46.204,66	254.702,00	0,00	0,00	2.744.703,20	2.549.308,78
31		Banco BPI	14/06/2018	15	3	1815	17/08/2018	10.500.000,00	10.500.000,00	0,91%	0,76%	0,00%	0,00	19.820,92	61.883,56	61.883,56	392.846,29	0,00	0,00	9.548.996,31	8.824.295,63
36		Banco BPI	17/07/2019	10	2	2378	15/10/2019	3.603.657,24	1.603.657,24	0,97%	0,97%	0,00%	0,00	38.439,72	29.641,78	29.641,78	104.039,79	0,00	0,00	3.183.210,88	2.822.865,12
28		Banco Totta, S.A.	29/09/2017	8	3	17	28/11/2017	608.000,00	412.312,11	1,75%	1,75%	0,00%	0,00	12.844,95	5.468,54	5.468,54	10.160,71	0,00	0,00	337.869,71	270.279,79
33		Banco BPI	25/05/2018	8	2	1698/20	02/08/2018	736.000,00	525.000,45	1,25%	1,25%	0,00%	0,00	2.463,20	6.316,51	6.316,51	9.369,42	0,00	0,00	525.000,49	458.639,79
34		AdBc - Agência Para o Desenvolvimento Económico Totta, S.A.	24/09/2018	8	2	3683	02/07/2019	103.181,70	34.394,57	0,01%	0,01%	0,00%	0,00	0,00	0,00	0,00	8,94	0,00	0,00	34.394,57	34.394,57
35		AdBc - Agência Para o Desenvolvimento Económico Totta, S.A.	24/09/2018	8	2	3682	02/07/2019	179.170,73	59.846,91	0,01%	0,01%	0,00%	0,00	0,00	0,00	0,00	16,16	14,98	0,00	59.846,91	59.846,91
0932.004904.35940		Banco Santander Totta, S.A.	28/11/2016	5	4			3.500.000,00	3.500.000,00	1,25%	1,25%	1,25%	8.790,00	102.690,48	19.387,06	14.648,04	35.401,62	775,48	1.438,52	1.552.700,93	1.332.164,87
38.008		Banco Comercial Português	20/12/2017	10	4			600.000,00	600.000,00	1,75%	1,75%	1,75%	3.120,00	45.888,13	8.795,07	34.840,82	10.589,37	1.248,20	5.604,10	5.114.322,80	462.126,07
		Banco Português de Investimento	01/01/2017	6,8	5			4.495.057,87	4.495.057,87	2,50%	1,75%	1,75%	0,00	350.432,40	26.739,29	22.090,71	0,00	0,00	0,00	1.879.067,87	1.225.007,87



Município da Covilhã

Tipo	Identificação do emprestimo		Data de contratação do emprestimo	Prazo de amortização do contrato	Anos decorridos	Voto do TC		Capital				Condições			Pagamentos efetuados						Capital em dívida no am.b.		
	N.º do contrato	Nome da instituição				N.º de registo	Data	Finalidade do emprestimo	Contratado	Utilizado	Taxa de juro	Comissões	Amortização do capital	Juros	Outros encargos (b)	Em 01/01	Em 31/12						
							Índice	Atual	Spread	Comissões	Ano N	Provisões a jus N	Ano N	Ano N	Previsões a jus N	Ano N	Ano N	Ano N	Ano N	Previsões a jus N	Em 01/01	Em 31/12	
		Wolke Value CADA CREDITO AGRICOLA				Tesoureira					800.000,00	800.000,00	3,13%	3,13%	0,00%	0,00	0,00	0,00	0,00	0,00	2.000.000,00	2.000.000,00	
	6E10		23-12-2015	11	5	Tesoureira				0,00	1.983.817,67	13.341,76	-588.220,57	85.562,99	21.232,25	0,00	0,00	0,00	0,00	0,00	601.562,33	588.202,57	
	6E10		26-02-2019	11	1	Tesoureira				0,00	1.386.598,53	1.386.598,53	4,00%	4,00%	0,00%	0,00	0,00	0,00	0,00	0,00	1.265.724,37	1.339.814,86	
	EPSR 2010 495_184105		06-01-2017	10	3	Tesoureira				0,00	1.500.000,00	1.500.000,00	1,25%	1,25%	0,00	0,00	0,00	0,00	0,00	0,00	1.130.860,39	1.081.677,14	
	BE12		08-03-2019	11	1	Tesoureira				0,00	710.143,13	710.143,13	1,65%	1,65%	0,00%	0,00	0,00	0,00	0,00	0,00	690.395,55	698.895,27	
	1E08	MULTIMU MUCP	17-06-2015	7,5	6	Conta corrente débito API		0,541%	0,541%	0,00	835.000,00	835.000,00	0,00%	0,00%	0,00%	0,00	0,00	0,00	0,00	0,00	695.989,59	687.719,59	
Total MLP										11.870,00	28.462.707,86	4.696.206,38	32.464.458,66	33.387.480,84	560.713,73	1.179.103,66	45.596,99	2.023,68	7.043,02	39.480.000,75	34.729.152,33		
Total Geral										11.870,00	28.462.707,86	4.696.206,38	32.464.458,66	33.387.480,84	560.713,73	1.179.103,66	45.596,99	2.023,68	7.043,02	39.480.000,75	34.729.152,33		

Órgão Executivo
Em 20 de junho de 2022

Órgão Deliberativo
Em 27 de junho de 2022